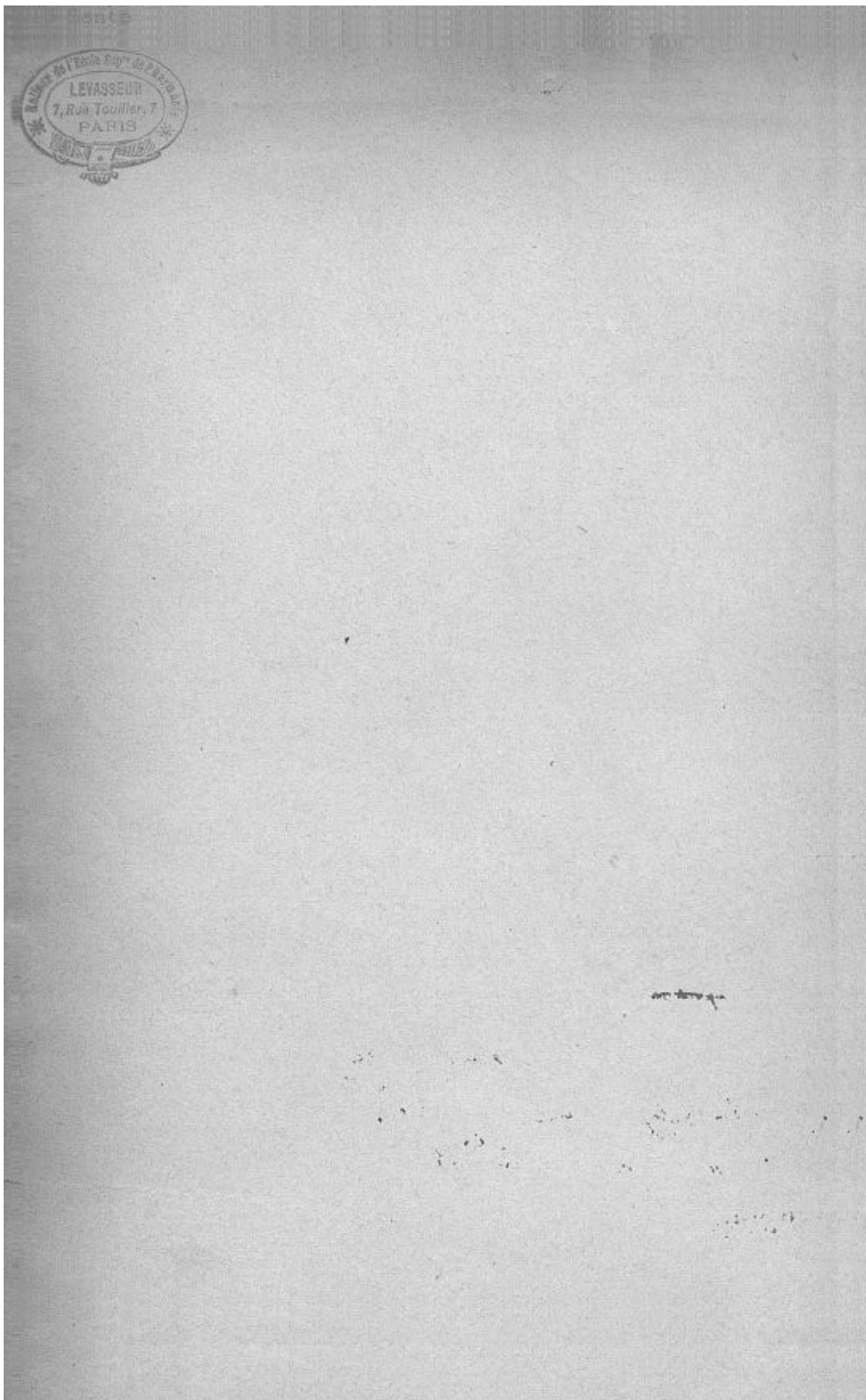
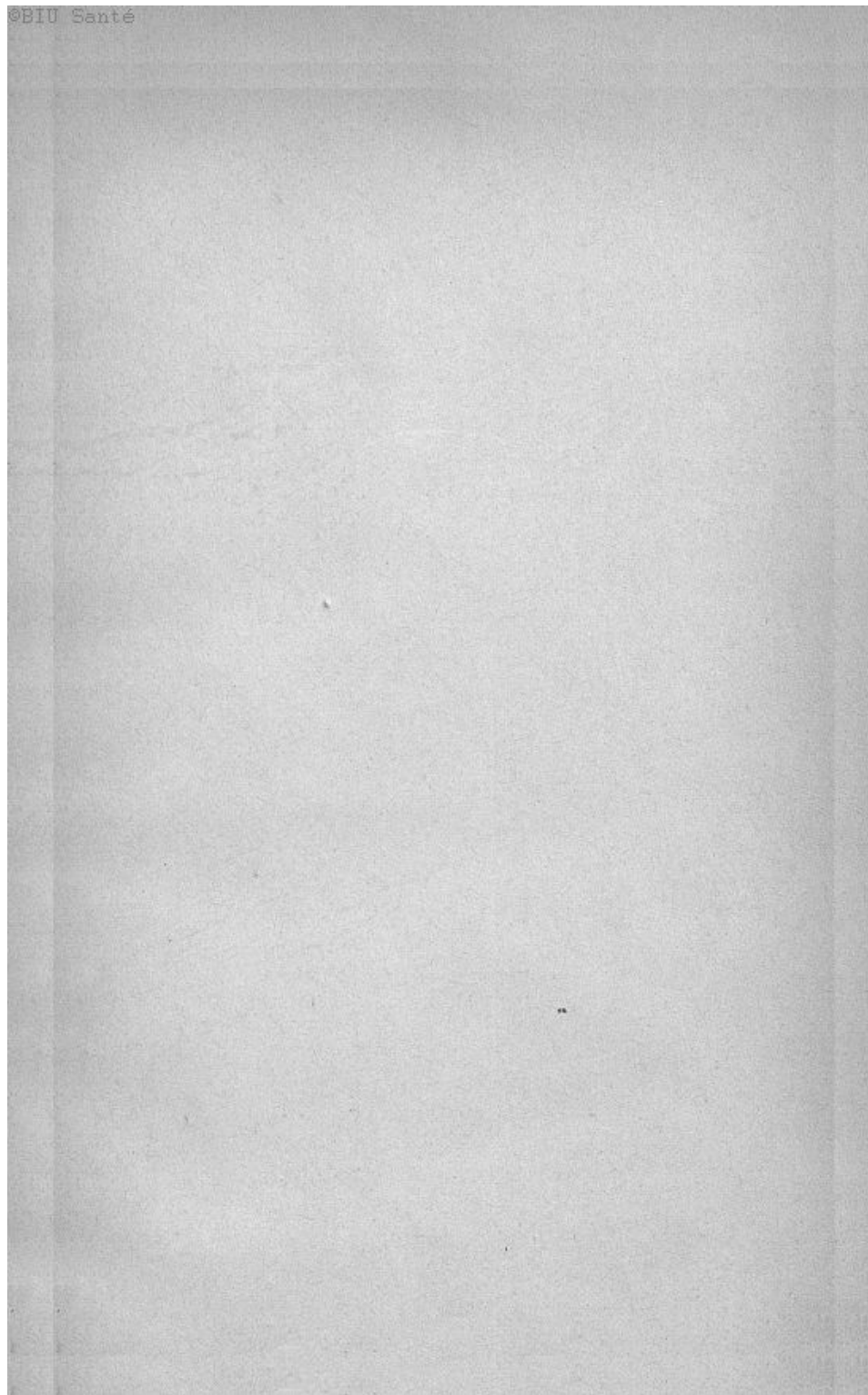


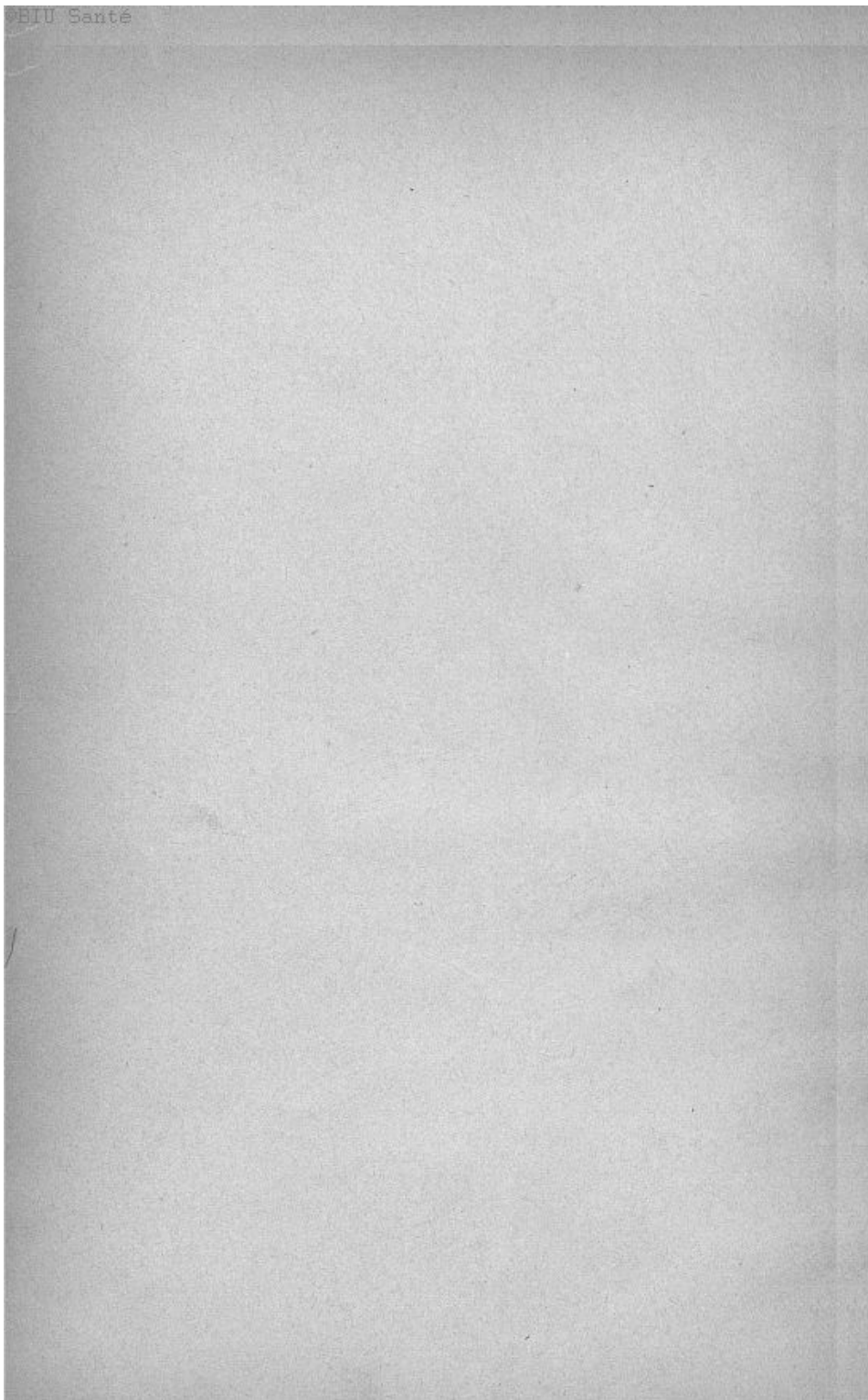
**Dumoutier, Gustave. Essai sur la pharmacie annamite : détermination de 300 plantes et produits indigènes, avec leur nom en annamite, en français, en latin et en chinois et l'indication de leurs qualités thérapeutiques d'après les pharmacopées annamites et chinoises**

*Hanoi : impr. typogr. F.-H. Schneider, 1887.  
Cote : BIU Santé - Pôle pharmacie 13371*









# ESSAI

SUR LA

## PHARMACIE ANNAMITE

DÉTERMINATION DE 300 PLANTES ET PRODUITS INDIGÈNES  
AVEC LEUR NOM EN ANNAMITE, EN FRANÇAIS, EN LATIN ET EN CHINOIS  
ET L'INDICATION DE LEURS QUALITÉS THÉRAPEUTIQUES  
D'APRÈS LES PHARMACOPÉES ANNAMITES ET CHINOISES.

Par G. DUMOUTIER

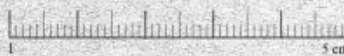
Ancien interprète pour les langues extrême-orientales  
de la Résidence générale de la République française à Hanoi  
Inspecteur de l'enseignement franco-annamite au Tonkin.

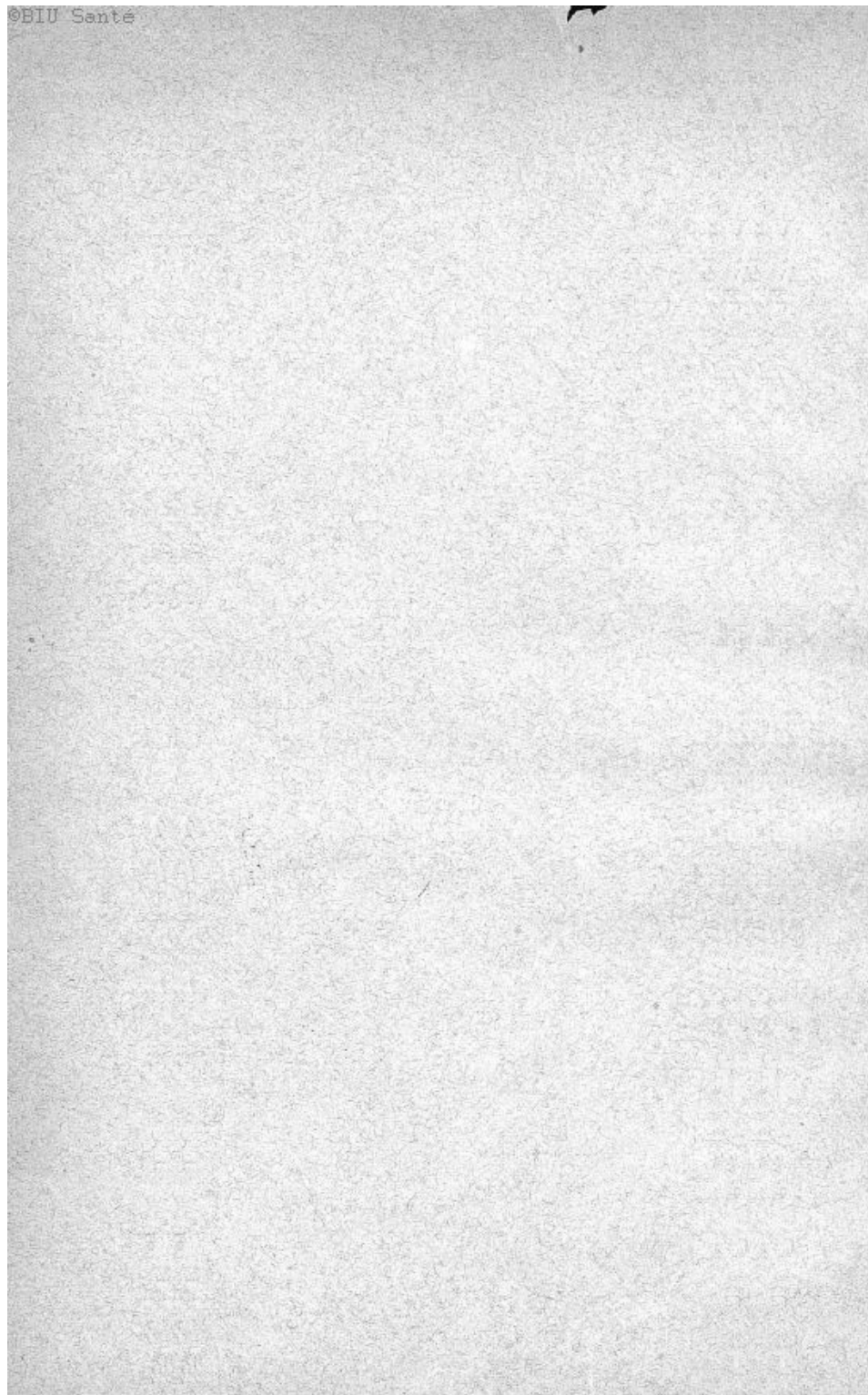


HANOI

IMPRIMERIE TYPOGRAPHIQUE F. H. SCHNEIDER

1887.





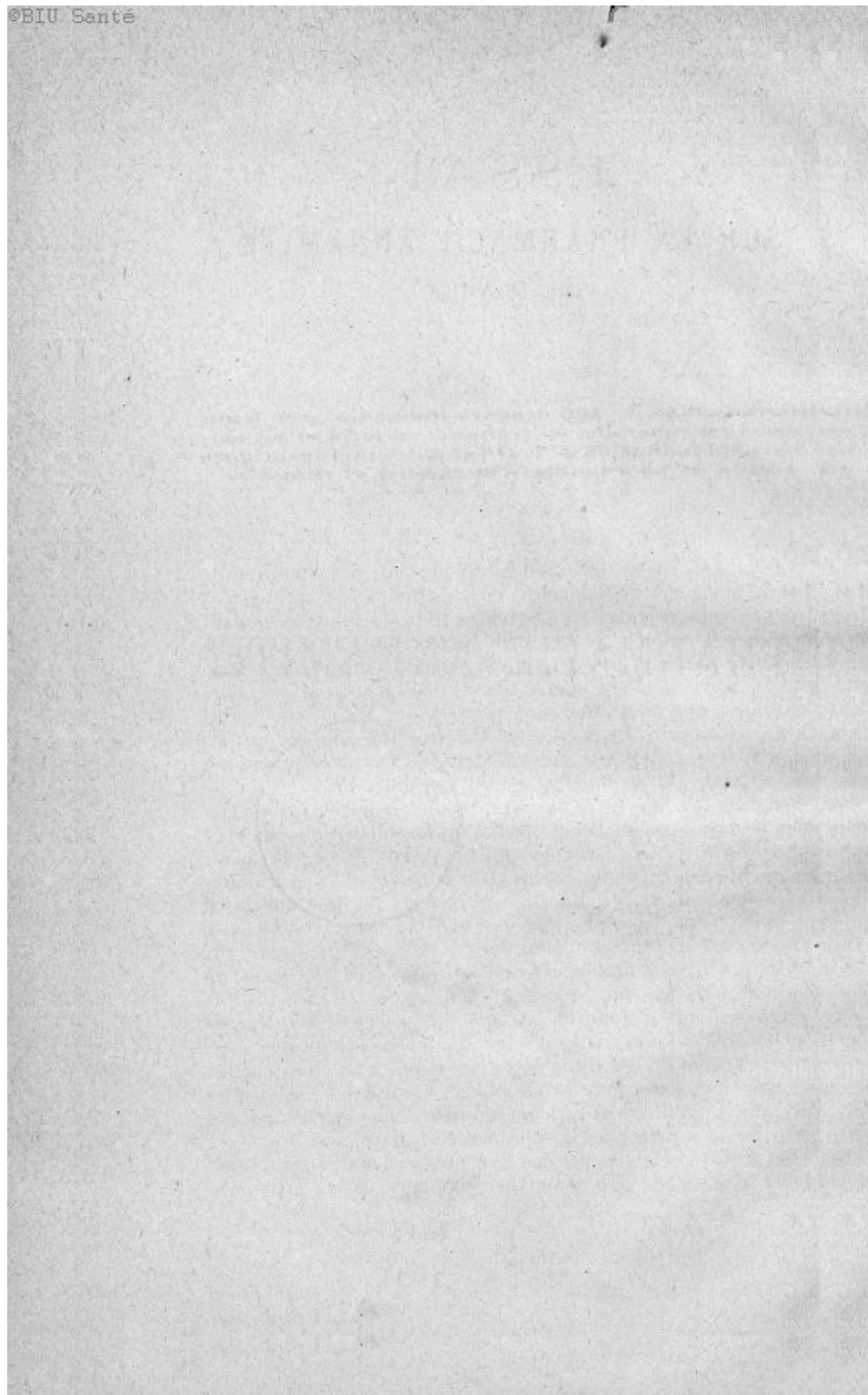
# ESSAI

SUR LA

## PHARMACIE ANNAMITE









13371

# ESSAI

## SUR LA PHARMACIE ANNAMITE

Par G. DUMOUTIER,  
inspecteur de l'enseignement au Tonkin

**Détermination de 300 drogues indigènes avec leurs noms en annamite, en français, en latin et en chinois, et l'indication de leurs qualités thérapeutiques d'après les pharmacopées annamites et chinoises.**

En relevant, pour mes notes personnelles, à l'exposition de Hanoi, les noms en annamite et en chinois des principales drogues employées dans la pharmacie indigène et exposées dans diverses collections, je me suis aperçu que la plupart des végétaux n'étaient pas déterminés scientifiquement, ni même traduits; on s'était contenté de les désigner par leur nom annamite: graine de *Boi-mau* pour graine d'*Uvalaire*; fruit du *Lien-kieu* pour *Buglosse*, etc. D'autres traduits en français l'étaient trop peu fidèlement: *Racines de Datura stramonium* pour *Racines d'aubergine*, ce qui est fort différent.....

Pour les drogues tirées du règne minéral, même incertitude mais beaucoup moins compromettante. Le sulfate de soude était appelé *sorte de sel*, l'arsenic sulfuré *Pierre jaune*. De plus, les qualités thérapeutiques que leur attribuent les Annamites n'étaient pas du tout indiquées, car ce n'est pas une indication que celle-ci, par exemple, que je retiens au hasard: *L'herbe de ma-tien sert à faire des breuvages, sa nature est froide, elle combat la faiblesse de l'humide radical (am) apaise le pouls du foie et ramène les cinq saveurs.*

Ceci provient d'abord de ce que les interprètes indigènes sont tous dans l'incapacité absolue de traduire ceux des mots de leur langue ou des caractères chinois qui n'ont leur correspondant que dans notre vocabulaire scientifique; et d'autre part, de ce qu'il n'existe aucun travail succinct et pratique qui permette de suppléer à l'insuffisance des interprètes.

Les seuls renseignements que l'on puisse obtenir sur ce sujet, quand il ne s'agit pas d'un mot populaire, d'une expression

locale, sont épars dans quelques livres d'une insigne rareté, qui sont des livres d'étude sinologique et partant d'un abord difficile pour ne pas dire impossible à tout autre qu'un initié.

J'ai donc pensé qu'il pourrait être de quelque utilité de tenter un essai dans ce sens, et j'ai commencé par l'étude des deux cents et quelques noms que j'avais relevés à l'exposition de Hanoi ; je me suis ensuite rendu chez les droguistes indigènes pour consulter leur assortiment et compléter ma nomenclature.

Je suis parvenu ainsi à grouper trois cents noms des principales substances pharmaceutiques employées par les indigènes au Tonkin. Beaucoup proviennent du pays même, mais le plus grand nombre est d'importation chinoise.

Je me suis efforcé de les déterminer scientifiquement et d'en indiquer l'usage d'après les pharmacopées indigènes.

Dans un tableau dont les numéros correspondent aux paragraphes du texte, je donne la transcription de tous ces produits en caractères chinois, ce qui est indispensable pour les faire reconnaître par un annamite.

Enfin j'ai terminé par une table alphabétique de tous les noms annamites, latins et français cités dans le cours de cette étude. Pour ce travail assez ardu, je me suis servi des ouvrages suivants :

## LIVRES ANNAMITES.

**萬氏婦人科.** — *Van-thi-phu-nhon-khou.* — Formulaire pour les dix mille maladies des femmes.

**萬病回春.** — *Van-binh-hoi-xuan.* — Traité des dix mille maladies.

## LIVRES CHINOIS.

**彙編.** — *Yo-king* (Euvres de). — Matière médicale.

**本草綱目.** — *Peun-tsao-kang-mou.* — Histoire naturelle.

**錢源.** — *King-yuen.* — Encyclopédie.

## LIVRES EUROPÉENS.

Dictionnaire français-chinois de Perny (supplément au).

A syllabic dictionary of the Chinese language by Wells Williams.

Traité général de botanique descriptive et analytique par Le Maoust et Decaisne.

Hanoi, septembre 1887.

# DROGUES PHARMACEUTIQUES

## VÉGÉTALES

### OU TIRÉES DES VÉGÉTAUX

**Les noms sont en langue annamite, les numéros qui accompagnent chaque article correspondent à ceux de la nomenclature en caractères chinois à laquelle on pourra se reporter si l'on veut avoir la représentation hiéroglyphique de la substance étudiée.**

N° 1. — HẬU PHÁC.

CANNELIER SAUVAGE. — *Cinnamomum cassia*. — Famille des Laurinées. Tonique, astringent; l'écorce est employée contre les maux d'estomac.

N° 2. — MA HOÀNG.

JONC. — *Juncus communis* ou *effusus*. — Famille des Juncées. Tisane efficace contre les saignements de nez.

N° 3. — QUÍ VŨ TIẾN.

DENTAIRE. — *Dentaria pinnata*. — Famille des Crucifères. Amer excitant.

N° 4. — QUẾ CHI.

ÉCORCE DES RAMEAUX DU CANNELIER, variété *Laurus cinnamomum*. — Les Annamites le coupent en petits morceaux et le prennent en décoctions comme tonique et excitant.

N° 5. — TANG BACH BÌ.

ÉCORCE DE MURIER. — Employée dans les cas d'oppression et contre la toux.

N° 6. — CHÍ XÁC.

ORANGE AMÈRE. — *Citrus communis*. — Famille des Aurantiacées. Contre la flatuosité.

Plusieurs espèces d'oranges sont indiquées comme médicament par les pharmacopées annamites.

Le Cam-non. — *Aegle marmelos*.

Le Bong. — *Citrus fusca*.

Le Cam-quit. — *Citrus madurensis* ou mandarine.

N° 7. — BA DIỆP.

FEUILLES DE L'ARBRE BA. — Parait être une variété du Cratevier, *Crataeva nurvala* de l'Asie tropicale. — Famille des Capparidées. Ainsi nommé par Linné en l'honneur de Cratevas, ancien botaniste grec. Cet arbre produit des baies succulentes et vineuses, ses feuilles acidules sont diurétiques, les Annamites s'en servent pour dissiper l'ivresse.

N° 8. — TỤC ĐOẠN.

CINARÉE ressemblant beaucoup au Cardon. — Famille des Composées. On fait avec la tige des infusions contre les douleurs articulaires et les maux de reins.

N° 9. — HƯƠNG NHỰ.

Cette plante odorante rappelle le parfum de la Verveine ; d'après le dictionnaire chinois de Wells Williams, son nom scientifique serait *Eschscholtzia cristata*. — Elle est rafraîchissante et diurétique.

N° 10. — TỖ MỘC.

BOIS DE CAMPÊCHE. — *Hæmatoxylum campechianum*. — Vulnéraire.

N° 11. — NGŨ GIA BÌ.

ARALIE. — *Aralia palmata*. — Famille des Araliacées. — L'écorce est employée contre la paralysie.

N° 12. — THÔNG THẢO.

ARALIE. — *Aralia papyrifera*. — C'est la moelle de cet arbre que les Chinois savent dérouler en feuilles minces comme du papier et desquelles on fait des fleurs artificielles. Ils s'en servent également pour peindre de fort jolis sujets ; on l'appelle improprement papier de riz. — On en donne des infusions aux nourrices qui n'ont que peu de lait, on en fait prendre aussi aux hydropiques.

N° 13. — HUYỀN HỒ SÁCH.

ARISTOLOCHE DE L'INDE. — *Aristolochia indica*. — Son nom lui vient de ce que les anciens croyaient que l'aristolochie facilitait l'accouchement. Les racines sont employées comme alexipharmaque et dans les maladies de peau.

## N° 14. — PHỤC THÂN OU PHỤC LINH,

*Pachyma cocos*. — On l'appelle aussi racine chinoise, c'est une sorte d'excroissance spongieuse que l'on trouve sur la racine des sapins. Les Chinois la croient produite par la sève de l'arbre, qui mettrait mille ans à se changer en *Phuc-linh*; ils disent qu'après une nouvelle période de mille années le *Phuc-linh* devient de l'ambre. Les médecins annamites disent que l'on retire un *Phuc-linh* d'une liane qui croît du côté de Cao-bang et de Lang-son. Les botanistes ne sont pas d'accord sur sa détermination scientifique, d'aucuns la considèrent comme plus près du *Lycoperdon*. Il y en a de deux espèces : la première est jaune, elle guérit les rétentions d'urine ; la deuxième est blanche, elle est employée contre les aigreurs d'estomac. Cette substance est aussi souveraine contre la peur.

## N° 15. — XUYÊN HẬU PHÁC.

CANNELLE DE CHINE. — Contre les maux d'estomac.

## N° 16. — BẠCH GIỚI TỬ.

GRAINES DE MOUTARDE. — *Sinapis sinensis*. — Famille des Crucifères. Les Annamites l'emploient comme laxatif.

## N° 17. — KINH GIỚI.

CALAMENT. — *Calamintha*. — Famille des Labiées. Contre les névralgies et la gale.

## N° 18. — KIẾT CẢNH.

*Platycodon grandifolium*. — Famille des Campanulacées. L'écorce est donnée en infusion contre la toux.

## N° 19. — XUYÊN TỤC BỌAN.

CARDON DE CHINE. (Variété du) — L'écorce a des propriétés purgatives.

## N° 20. — MẪU BƠN BÌ.

Cet arbre est une variété du *Camellia* dont les fleurs rappellent comme aspect la pivoine de Chine (*Paeonia moutan*). On vante les qualités calmantes et fébrifuges de l'écorce.

## N° 21. — KIM NGÂN HOA.

CHÈVREFEUILLE. — *Lonicera periclymenum*. — Famille des Lonicéracées. On prescrit une infusion des fleurs contre la gale.

## N° 22. — TIÊN MAO.

ROSEAU. — *Arundo*. — Famille des Graminées. Contre les douleurs articulaires.

Une variété de cette plante est très recherchée des bouddhistes, c'est l'odorant *Poa cynosuroides*.

## N° 23. — SƠN TRÀ.

NÉFLIER DU JAPON OU BIBACIER. — *Eriobotrya japonica*. — Famille des Rosacées. Le fruit est estimé comme digestif.

## N° 24. — QỦI KIẾN SẦU.

TRIBULE. — *Tribulus terrestris*. — Famille des Zygophyllées. Est employé contre la toux, la gale et les maux d'yeux.

Les Annamites en distinguent deux variétés et appellent *Bach-tat-tê* la variété à fleurs blanches et *Hoang-tat-tê* la variété à fleurs jaunes.

## N° 25. — XÀ CÁN.

ACONIT. — *Aconitum sinens*. — Famille des Renonculacées. Contre les hémorrhagies.

## N° 26. — AN TỨC HƯƠNG.

BENJOIN. — Gomme provenant du *Styrax benzoin*. — Famille des Styracées. Employé contre la flatuosité.

## N° 27. — TÙNG TIẾT.

LIQUIDAMBAR. — *Altingia*. — Famille des Balsamifluées. Propriétés émollientes et détersives.

Par des incisions faites à l'arbre, on obtient un baume suave, usité comme parfum et entrant dans la composition de plusieurs médicaments pour l'usage externe.

## N° 28. — NHI TRÀ.

FEUILLE FRISÉE DU THÉ. — Famille des Ternstroemiacées. Le thé du Yunnan a des propriétés rafraichissantes. La variété dite thé de Neige *Tuyêt tra* passe pour guérir la dysenterie naissante.

## N° 29. — TANG KÝ SINH.

MURIER SAUVAGE. — Famille des Morées. Abonde dans la rivière Noire. Stimulant révulsif.

N<sup>o</sup> 30. — MÃ TIÊN THẢO.

VERVEINE. — *Verbena officinalis*. — Famille des Verbénacées. Astringent; s'emploie contre les rhumatismes; les Annamites l'appellent encore *co roi ngu'a*.

N<sup>o</sup> 31. — BẠCH CHÌ.

*Procris sinensis* (Taberd). — Famille des Urticées. On l'emploie comme laxatif. Wells Williams émet une autre opinion, il dit que cette plante paraît appartenir à une variété d'ombellifère voisine de l'opoponax.

N<sup>o</sup> 32. — HOÈ GIÁC TỬ.

Les Chinois donnent également ce nom au *Sophora tomentosa* et au *Stryphnolobium japonicum*, deux genres de la même famille des Légumineuses papilionacées que l'on cultive dans le nord de la Chine. On emploie dans l'Inde les racines et les graines du *Sophora tomentosa* pour arrêter les vomissements du choléra. Ce sont les fleurs du *Stryphnolobium japonicum* qui fournissent la teinture du jaune impérial; les gousses restent sur l'arbre jusqu'à ce que les nouvelles feuilles viennent à bourgeonner. A Canton, on les identifie avec le *Cassia alata*.

N<sup>o</sup> 33. — TỬ HOA.

VIOLETTE. — Genre type de la famille des Violacées. Elle vient de la Chine, ses fleurs sont employées contre les affections de poitrine.

Le *Rubia* et le *Tournefortia argusina* du nord de la Chine sont également appelés herbe de Tu (voy. 100).

N<sup>o</sup> 34. — NGA TRUẬT.

AMOME. — *Amomum curcuma* ou *Curcuma longa*. — Famille des Zingibéracées. Les Annamites l'appellent *Bach du'o'ng*. C'est une plante du Che-kiang qui sert en médecine à fluidifier le sang.

N<sup>o</sup> 35. — THANH BÌ.

ÉCORCE DU CITRON. — *Citrus limon*, *Citrus medica*. — Famille des Aurantiacées. La variété jaune s'appelle *Chanh num* la variété verte *Chanh giay*. Rafraichissant, apéritif.

N<sup>o</sup> 36. — HOÀNG BÁ.

*Pterocarpus flavus*. — Famille des Légumineuses. On emploie la feuille contre le ver solitaire; l'écorce sert à teindre les soies en jaune.



## N° 37. — XÍCH TIỂU ĐẬU.

HARICOT (petit rouge). — *Phaseolus*. — Famille des Légumineuses. Employé cuit et écrasé, contre les abcès.

Il y a en Extrême-orient de nombreuses variétés de haricots avec la variété dite petit jaune (*Ph. flavus*) les Chinois confectionnent une sorte de fromage blanc très renommé, très répandu dans toute la Chine sous le nom de *Teou-fou*.

## N° 38. — TẾ TÂN.

ASARET. — *Asarum virginicum*. — Famille des Aristolochiées Sternutatoire, emménagogue, sudorifique. Sa racine en poudre passe pour un succédané de l'ipéca.

## N° 39. — TÀO NHƠN.

NOYAU DE JUVUBE. — *Ziziphus jujuba*. — Famille des Rhamnées. En poudre par prises pour faire transpirer. Le fruit est employé contre l'asthme.

## N° 40. — HÁC SỬU.

GRAINES DE CONVULVULUS. — Famille des Convolvulacées. Contre l'hydropisie. On connaît ici en pharmacie trois espèces de *Convolvulus*; le *C. bryonicæfolia* le *C. tomentosus* et le *C. reptans*.

## N° 41. — HỒ MA NHÂN.

GRAINES DE SÉSAME. — *Sesamum orientale* ou *Sesamum indicum*. — Famille des Bignoniacées. Contre la gale. Les Chinois appellent cette plante Tche-ma et Kiu-chen. L'huile que l'on obtient des graines ne fige jamais. Les pauvres en font des gateaux et une sorte de brouet agréable au goût. On brûle les tiges de la plante et on se sert des cendres en guise de potasse pour dégraisser la soie des cocons.

## N° 42. — XUYỀN BỐI MẦU.

GRAINES D'UVULAIRE. — *Uvularia*. — Famille des Liliacées. (Quelques auteurs font de l'Uvulaire un genre de Mélanthacées) Contre la toux.

La racine de cette plante, qui croit dans le Seu Tchouen et le Che Kiang, est farineuse et amère; on en fait une sorte d'onguent. On l'emploie aussi comme fébrifuge.

## N° 43. — BẠCH HỢP.

LIS DU JAPON. — *Lilium candidum*. — Famille des Liliacées. Contre la toux.

## N° 44. — TÙNG HƯƠNG

RÉSINE DU PIN CHINOIS. — *Pinus sinensis*. — Famille des Conifères. Commun dans le sud de la Chine et dans les parties montagneuses et maritimes du Tonkin. Balsamique, tonique, employé contre la diarrhée.

## N° 45. — TIÊU HỒI.

ANETH. — *Anethum fœniculum*. — Famille des Umbellifères. Vermifuge, apaise les coliques et les douleurs des reins.

## N° 46. — HƯƠNG PHỤ.

SOUCRET. — *Cyperus longus*. — Famille des Cypéracées. La racine est un stimulant ; on l'administre contre la dysmennorrhée et les indigestions.

## N° 47. — BẠCH QUẢ.

GRAINES DE SALISBURIE. — *Salisburia adiantifolia*. — Famille des Taxinées. Contre l'athisme.

## N° 48. — MINH ĐĂNG SÂM.

CROISSETTE. — *Gentiana cruciata*. — Famille des Gentianées ményanthées. Rafrachissant, fébrifuge, anthelminthique.

## N° 49. — ĐÔNG QUI TỬ.

GRAINES D'HELIANTHE. — *Helianthus indicus*. — Famille des Composées. Contre la dysenterie

## N° 50. — KHỔ QUẢ.

CONCOMBRE SAUVAGE. — *Cucumis*. — Famille des Cucurbitacées. Contre la diarrhée.

## N° 51. — GIÀ CĂN.

RACINE D'AUBERGINE. — *Solanum melongena*. — Famille des Solanées. Contre la gale.

## N° 52. — ĐIA ĐU.

MILLEPERTUIS (ou herbe de St. Jacques). — *Hypericum*. — Famille des Hypéricinées. Vulnéraire, en friction contre les douleurs.

## N° 53. — MÃ TIẾN.

NOIX VOMIQUE. — *Strychnos nux vomica*. — Famille des Loganiacées. Employé contre la paralysie.

## N° 54. — VŨ DƯ LƯƠNG.

CUNAO ou plutôt CU NÂU (Squille ou faux Gambier). — *Smilax*. — Famille des Smilacées. Contre la gastralgie, fébrifuge. Le cunao est la racine tinctoriale la plus employée au Tonkin.

## N° 55. — THIÊN MA.

RACINES ADVENTIVES DU FIGUIER DES BANIAN. — *Ficus indica*. — Famille des Morées. Contre les céphalalgies infantiles, le tétanos.

## N° 56. — TRẠCH LAN.

CHAMÉDRÉE. — *Teucrium scordium*. — Famille des Labiées. Emménagogue.

## N° 57. — KIM CHÂM.

SAFRAN. — *Crocus sativus*. — Famille des Iridées. Son nom chinois est « Aiguille d'or. » Tonique, fortifiant, emménagogue. Les mères annamites frottent le corps de leurs enfants avec la poudre du safran pour leur tonifier la peau.

## N° 58. — UẤT-KIM.

RACINE DU SAFRAN. — Contre l'hémorrhagie, la gale, les maladies des yeux.

## N° 59. — THƯỜNG SƠN, THƯỜNG TRUẬT.

CÉLASTRE. — *Celastrus*. — Famille des Célastrinées. Digestif employé aussi contre la catalepsie, la fièvre, la bile, les sueurs profuses, le choléra. Apéritif et contre les maux d'estomac.

## N° 60. — TẠO THÍCH.

ÉPINES DE L'AMOME CHINOIS. — Contre les abcès. (voy. Amome n° 34.)

## N° 61. — HỒ LỘ BA.

COURGE CLEBASSE. — *Cucurbita lagenaria*. — Famille des Cucurbitacées. On en brûle les graines et on en fait une pâte pour teindre les dents en noir ; c'est en outre un dépuratif.

## N° 62. — NHỤC KHẮC

MUSCADIÈRE. — *Myristica fragrans*. — Famille des Myristicées. Les Chinois l'appellent Tou-téou-keou. On retire de la muscade et de son macis une huile essentielle que l'on emploie contre la paralysie. On prend la noix en décoction contre la diarrhée.

## N° 63. — BẠCH ĐÀN HƯƠNG.

BOIS DE SANTAL BLANC. — *Santalum album*. — Famille des Santalées. Contre les coliques.

## N° 64. — THẠCH HỌC.

*Dendrobium cereia*. — Famille des Orchidées. Pousse sur des rochers dans le haut Tonkin. Tonique, employé contre les douleurs et contre la peur.

## N° 65. — HẠNH NHÂN.

AMANDE DE L'ABRICOT. — *Prunus armeniaca*. — Famille des Rosacées. Il y en a seize espèces reconnues en Chine ; employé comme adoucissant.

## N° 66. — HẬU PHÁC.

MAGNOLIER. — *Magnolia hypoleuca*. — Famille des Magnoliacées. Tonique amer, aromatique. On mange les pétales frits dans l'huile.

## N° 67. — THẢO KHẨU.

*Amomum globosum*. — Employé contre la toux. (Voy. Amome n°s 34 et 60.)

## N° 68. — THIÊN MÔN.

MÉLANTHE. — *Melanthium*. — Famille des Mélanthacées. Racine purgative et détersive.

## N° 69. — BƯỞNG QUI.

CÉLERI DE MARAIS. — Famille des Umbellifères. Propriétés stimulantes.

## N° 70. — MẠCH MÔN.

SCORZONÈRE. — *Scorzonera*. — Famille des Composées. Adoucissant, contre la toux.

## N° 71. — XUYÊN KHUNG.

LIVÊCHE. — *Levisticum*. — Famille des Umbellifères. Contre les maux de tête et en décoction pour purifier le sang. La racine a

les effets de l'angélique à laquelle elle ressemble. La meilleure vient du Seu-tchouen.

N° 72. — THỎ HOÀNG LIÊN.

CHÉLIDOINE ÉCLAIRE. — *Chelidonium majus*. — Famille des Papavéracées. Contre la diarrhée. Son nom lui vient de ce que les anciens pensaient que l'hirondelle guérissait, avec le suc de cette plante, les yeux malades de ses petits. (Pern.)

La racine est employée contre les nausées.

N° 73. — HOÀNG BÁ.

BERBERIS ASIATICA. — Famille des Berbéridées. L'écorce est employée comme rafraichissant.

N° 74. — BẠCH THỰC.

DAHLIA BLANC. — Famille des Composées. Contre les coliques de la dysenterie.

N° 75. — SA SÂM.

GINSENG. — *Panax*. — Famille des Araliacées. Cette racine jouit de la plus grande réputation dans tout l'Orient chinois. Le prix en est très élevé; c'est un tonique et un reconstituant des plus énergiques. Il a des qualités aphrodisiaques; on le donne pour faire engraisser. Le Ginseng le plus estimé vient du Leao-tong.

N° 76. — TRI MẪU.

Cette plante paraît être une espèce de Verbénacée; on l'emploie comme fébrifuge.

N° 77. — HOÀNG CẨM.

TOQUE. — *Scutellaria viscidula*. — Famille des Labiées. Racine jaunâtre employée comme tonique.

N° 78. — LIÊN KIÊU.

BUGLOSSE. — Espèce d'*Achusa*. — Famille des Borraginées. Employé contre la gale et les furoncles.

N° 79. — CAM THẢO.

RÉGLISSE. — *Glycyrrhiza glabra*. — Famille des Légumineuses. Contre la folie.

## N° 80. — HOÀNG KỶ.

Parait être le *Plarmica sibirica*. — Il existe dans la pharmacie indigène sous la forme de racines jaunâtres recouvertes d'une fine écorce et traversées par un canal médullaire assez fort. On l'emploie contre les sueurs abondantes et l'asthme.

Les Chinois donnent le même nom aux racines flexibles du *Sophora tomentosa*.

## N° 81. — BẠCH TRUẬT.

ATRACTYLE. — *Atractylis lanceolata*. — Famille des Composées. C'est un légume amer comme l'artichaut, sa graine est glutineuse et sa racine est odorante ; c'est un dépuratif. Il existe une variété de ce médicament, c'est le *Thu'ong-truật* employé comme apéritif et contre les maux d'estomac.

## N° 82. — TRUC NHÚ.

ÉCORCE DE BAMBOU. — Contre la toux et l'hypocondrie.

## N° 83. — NGỌ THỜI HOA.

PENTAPETES. — *Pentapetes*. — Famille des Sterculiacées. En infusion comme digestif. Une espèce de *Buttneria* de la même famille est employée comme émollient.

## N° 84. — THANH MA.

ORTIE BLANCHE. — *Urtica nivea*. — Famille des Urticées. En décoction contre les hémorrhagies, la métrorrhagie, la leucorrhée, l'épistaxis.

## N° 85. — KIM ANH TỬ.

GRAINE DE LA ROSE HYSTRIX. — Elle croît partout au Tonkin. Dépuratif.

## N° 86. — CAM TÙNG.

NARD INDIEN. — *Nardostachys*. — Le Spinacard des anciens. Famille des Valérianées, appelé Kumtsi par les bouddhistes chinois. Aromate, propriétés dépuratives.

## N° 87. — ĐĂNG TÂM.

SCIRPE. — *Scirpus capsularis*. — Famille des Cypéracées. La moelle des tiges fournit des mèches de lampes. On s'en sert en médecine comme diurétique.

## N° 88. — PHONG CĂN.

RACINES DE L'ÉRABLE TRIFIDUM. — *Acer trifidum*. — Famille des Acéracées. Contre la paralysie ; trois espèces d'érables sont communes dans le sud de la Chine et les parties montagneuses du Tonkin ; elles renferment une sorte de *liquidambar*.

## N° 89. — KHỎ SÂM CĂN.

GENTIANE. — *Gentiana*. — Famille des Gentianées. Les Chinois et les Annamites emploient en médecine les racines de cinq espèces de gentiane ; dépuratif, contre les abcès et la gale.

## N° 90. — MỘT DƯỢC.

MYRRHE. — *Balsamodendron myrrha*. — Famille des Térébinthacées. Gomme résine odorante employée comme aromate et comme médicament contre la gale.

## N° 91. — MẠN KINH TỬ.

GATTILIER. — *Vitex*. — Famille des Verbénacées. Maux de tête et maux d'yeux.

## N° 92. — TRƯ LINH.

Espèce de Lycopèdon. — Diurétique, anesthésique.

## N° 93. — CÁT CĂN.

DOLIQUE. — *Dolichos trilobus*. — Famille des Papilionacées. On croit cette plante originaire de l'Inde ; on en a reconnu onze espèces en Chine ; contre les inflammations, la fièvre.

## N° 94. — TÒ TỬ.

BASILIC. — *Ocimum gratissimum*. — Famille des Labiées. Contre la toux et les engorgements de bile.

## N° 95. — THUNG ĐẠI HOÀNG.

RHUBARBE DU SEU-TCHOUEN. — *Rheum palmatum* — Famille des Polygonées. Contre les coliques, les embarras gastriques, les inflammations.

Les Chinois en font un grand commerce avec la Russie ; c'est cette rhubarbe qui est vendue en France sous le nom de Rhubarbe de Moscou.

## N° 96. — DƯƠNG ĐÀO HÒA

FLEUR DE CARAMBOLIER. — *Averrhoa carambola*. — Famille des Oxalidacées contre la gale.

Les Annamites en comptent quatre variétés médicamenteuses.

## N° 97. — KIM TINH.

ETOILES D'OR. — Ce sont les fruits du carambolier. On en fait des collyres.

## N° 98. — BẠC HÀ.

MENTHE POIVRÉE. — *Mentha piperita*. — Famille des Labiées. On en fait une huile que l'on emploie avec succès contre les maux de tête, contre la toux, l'asthme. Les Annamites la regardent en outre comme un excellent emménagogue.

## N° 99. — HẠCH ĐÀO.

NOYER. — *Juglans regia*. — Famille des Juglandacées. Adoucissant.

## N° 100. — TỬ THẢO.

On désigne ainsi plusieurs plantes qui fournissent une teinture rouge comme les *Rubia* et principalement le *Tournefortia arguzina*. Contre la variole.

## N° 101. — ĐÀU LINH.

*Koelreuteria*. — Famille des Sapindacées. Contre la toux.

## N° 102. — BẠCH KHẤU.

CARDAMOME BLANC. — *Cardamomum album*. — Famille des Amomées. Contre les coliques.

## N° 103. — XÍCH THƯỢNG.

RACINE ROUGE DU DAHLIA. — Famille des Composées. Stimulant.

## N° 104. — THUNG CĂN ĐÀM.

CÉDREL. — *Cedrela odorata*. — Sorte d'acajou. Famille des Cedrélacées. C'est un arbre qui atteint des dimensions prodigieuses ; il passe pour donner un bois incorruptible dans l'eau, ses feuilles nourrissent une sorte de ver à soie, on emploie les racines de cédrel contre la diarrhée.



## N° 105. — XƯƠNG BỔ.

ACORE. — *Acorus terrestris*. — Famille des Aroidées. Excitant, sudorifique, maux d'yeux, on a coutume de suspendre ses tiges au dessus de la porte le 5<sup>e</sup> jour du 5<sup>e</sup> mois pour préserver la maison de l'influence du mauvais esprit.

## N° 106. — BA ĐẬU.

*Croton molucanum*. — Famille des Euphorbiacées. L'écorce est considérée comme un succédané du quinquina.

## N° 107. — THƯƠNG NHÍ TỬ.

*Xanthium strumarium*. — Famille des Composées. Anti-névralgique.

## N° 108. — BẠCH LIÊN TỬ.

GRAINES DE NÉNUPHAR. — *Nymphaea alba* et *Nymphaea pigmea*. Famille des Nymphéacées. La racine détruit les facultés génératrices ; on emploie le *Nymphaea pigmea* contre les maladies de peau.

## N° 109. — KHƯƠNG HOẠT.

ANGÉLIQUE. — *Angelica sylvestris*. — Famille des Ombellifères. Contre la névralgie.

## N° 110. — CAO BỒN.

RACINES DU CONIUM. — Famille des Ombellifères. Contre les névralgies.

## N° 111. — NGŨ VI TỬ.

BAIES DU KADSURA SINENSIS. — Famille des Schizandrées. Dans lequel les Annamites croient que résident les cinq saveurs : l'acide, l'aigre, le salé, l'amer, le sucré. Rafraichissant.

## N° 112. — CHƯƠNG NẢO.

CAMPBRE. — *Laurus camphora*. — Famille des Laurinées. Contre la gale.

## N° 113. — THẢO QUIẾT MINH.

CASSE. — *Cassia tora*. — Famille des Légumineuses cæsalpiniées. Contre la dysenterie.

## N° 114. — NHŨ HƯƠNG.

ENCENS. — *Olibanus*. — Gomme-résine du *Boswellia papyrifera*. — Contre les nausées.

## N° 115. — SƠN ĐẬU CĂN.

*Cytisus cajan*. — Famille des Légumineuses. Contre la diarrhée.

## N° 116. — TÂY CĂN.

RACINES DE *Tay* (?). — C'est une plante grimpante qui croît dans le Chan-tong. Ses racines, que l'on doit recueillir en mai, sont employées comme dépuratif. Autrefois on en extrayait une teinture rouge exclusivement réservée aux étoffes impériales.

## N° 117. — YÊN CHI TỬ.

Fruit d'une variété chinoise de ROSIER. Pehy l'appelle *rose rouge de mai*. Dépuratif.

## N° 118. — CAM CÚC HOA.

FLEURS DE CAMOMILLE. — *Camomilla anthemis*. — Famille des Composées. Contre les maux d'yeux.

## N° 119. — HỒNG CÚC.

FEUILLES DE LA CAMOMILLE. — Employé comme dépuratif.

## N° 120. — THẠCH LIÊN TỬ.

*Dendrobium*. — Fam. des Orchidées. Contre la gravelle.

## N° 121. — HOẢ MA NHÂN.

GRAINES DE CHANVRE. — *Cannabis*. — Laxatif.

## N° 122. — KHIẾM THỰC,

EURIALE FEROX. — Les Anglais l'appellent *tête de coq*. — Famille des Nymphéinées. Les feuilles sont rondes et tachetées, on le cultive pour ses graines qui donnent, en infusion, un médicament contre les maux d'oreilles. Les tiges et les racines contiennent beaucoup d'amidon : Il y en a deux espèces, l'une blanche et l'autre rouge, elles sont toutes deux comestibles après avoir été bouillies. Une infusion des feuilles est donnée après l'accouchement dans les cas de délivrance laborieuse. La farine sert à faire des biscuits grossiers.

## N° 123. — NGƯ TẮT.

ACHIRANTHE. — Fam. des Amaranthacées. Les Chinois l'appellent *genou de vache* à cause de la forme des nodules de la tige,

elle atteint à peu près trois pieds de hauteur, chaque nœud est surmonté d'épines ; la racine est jaune clair, c'est un masticatoire qui détermine une abondante salivation. Les feuilles, en forme de cupule sont opposées.

N° 124. — XUYÈN LIÈN TỬ.

NOIX DE GALLE CHINOISE. — Contre la diarrhée.

N° 125. — NGŨ BỒI TỬ.

GRAINES DU RHUS SEMIALATUS. — Famille des térébinthacées. Contre la paralysie. Cette famille comprend au Tonkin en Chine et au Japon, un grand nombre d'espèces. Ces arbrisseaux produisent, par incision, un suc résineux et vénéneux qui sert à la fabrication de la laque.

N° 126. — TRÁC BÁCH DIỆP.

FEUILLES DU THUYA SPHEROIDEA. — Famille des Conifères. Elles sont employées contre les Vomissements. On en compte quatre espèces dans la médecine chinoise.

N° 127. — NỮ TRINH TỬ.

GRAINES DU LIGUSTRUM JAPONICUM. — Fam. des Oléacées ; Employé comme dépuratif. Les feuilles sont persistantes. Cet arbre nourrit l'insecte dans la pique produit la cire végétale.

N° 128. — QUA LÂU NHÂN.

GRAINES DE MELON. — *Cucumis melo*. — Contre les vomissements.

N° 129. — MỘC TẮC.

PRÊLE. — *Equisetum hiemale*. — Famille des Equisétacées. Dépuratif.

N° 130. — SA UYÊN TỬ.

GRAINES DE TRIBULUS TERRESTRIS. — Famille des Zygo-phylées. Contre la gravelle.

N° 131. — NGỌC TRÚC.

RHIZOMES DE BAMBOUS. — Contre l'hépathite.

N° 132. — MẪU ĐINH LƯƠNG.

CLOUS DE GIROFLE. — *Caryophyllus*. — Famille des Myrtacées. Stomachique, stimulant.

## N° 133. — XUYÊN TIÊU.

POIVRE DU SEU TCHOUEN. — Echauffant.

## N° 134. — THỎ PHỤC LINH.

SQUINE OU SALSEPAREILLE DE CHINE. — *Smilax sinensis*. — Fam. des Smilacées. Sudorifique, dépuratif, diurétique. Les racines s'emploient contre les maladies de peau, scrofules, rhumatismes, affections syphilitiques.

## N° 135. — Ý DĨ MỄ.

COIX. — *Coix lacryma*. — Fam. des Graminées. Contre la blennorrhagie.

## N° 136. — BỔ HOÀNG.

MASSETTE OU MASSE D'EAU. — *Typha latifolia*. — Fam. des Typhacées. Les rhizômes sont astringents et diurétiques. Employés dans la dysenterie l'urétrite, les aphthes. Les tiges et les feuilles servent en Chine à la couverture des paillottes.

## N° 137. — LÊ BÌ.

PELURES DE POIRE DE CHINE. — Employé comme rafraîchissant. Il y a en Chine plus de 185 espèces connues de poires.

## N° 138. — TIÊN HỒ CĂN.

RACINE D'ANGÉLIQUE. — *Angelica officinalis*. — Balsamique stimulant.

## N° 139. — TRÂM HƯƠNG.

AQUILAIRE. — *Aquilaria sinensis*. — Fam. des Aquilariacées. C'est de cet arbre que l'on tire le bois d'aigle ou d'aloës en si grand usage dans la médecine chinoise, odorant, calmant, employé contre les coliques. L'écorce et le fruit contiennent outre une substance active très amère, une matière particulière sébacée, verte, très âcre et très active. La racine fournit un principe tinctorial jaune.

## N° 140. — TAM NẠI.

*Curcuma zedoaria*. — Fam. des Zingibéracées. — Ses racines, employées comme toniques, sont caractérisées par un principe amer. — On en tire une résine aromatique, différentes huiles, une espèce d'amidon et une quantité plus ou moins considérable de matière colorante jaune (curcume).

## N° 141. — BẠI TẢO.

JUJUBIER. — *Zizyphus*. — Famille des Rhamnées. — Les fruits constituent un excellent pectoral.

## N° 142. — TẢO NHỤC.

FRUIT DU JUJUBIER. — Littéralement, la chair du jujubier.

## N° 143. — MỘC HƯƠNG.

Espèce d'ARISTOLOCHE. — Emménagogue, antiarthritique. (A Ninh-po, ou appelle ainsi un genre de clématite.)

## N° 144. — TỬ KINH.

ARBRE D'AMOUR. — *Cercis siliquastrum* et *sinensis*. — Les Anglais l'appellent ARBRE DE JUDÉE. — Famille des Légumineuses. (Rob. Brown). Les graines sont rafraichissantes.

## N° 145. — BIẾN SÚC.

HERBE DU CHILI. — *Polygonum hydropiper*. — Les Chinois l'appellent HERBE FEUILLE DE BAMBOUS. Elle rampe sur la terre, et produit de petites fleurs blanches. C'est un fortifiant.

## N° 146. — KHA TỬ.

*Terminalia chebula*. — Famille des Combretacées. Rafraichissant

## N° 147. — HẮC TẠM THẢO.

MARRUBE NOIRE. — Famille des Labiées. — Tonique.

## N° 148. — LA BẶC TỬ.

GRAINES DE NAVET. — *Brassica napus*. — Contre l'asthme.

## N° 149. — PHÍ TỬ.

FRUIT ALLONGÉ DU TORREYA NUCIFERA. — Sorte d'if qui croît dans la Chine du nord. Employé contre les vers.

## N° 150. — BÁCH TỬ NHÂN.

GRAINE DU THUYA ORIENTALIS. — Famille des Conifères. — Contre les nausées.

## N° 151. — HỒNG HOA.

FLEUR D'HIBISCUS. — *Hibiscus rosa sinensis*. — Les Chinois

l'appellent la rose du Thibet.— Famille des Malvacées. On prescrit une infusion des fleurs comme emménagogue et dans la paralysie.

N° 152. — THẢO QUẢ.

SAVONNIER. — *Sapindus*. — Famille des Sapindacées. Fébrifuge et pectoral. Le fruit est employé comme savon pour laver le linge.

N° 153. — THỎ TI TỬ.

CUSCUTE. — *Cuscuta europea*. — Famille des Convolvulacées (Tourn.) Dépuratif.

N° 154. — TỨC XÁC.

RIZ ERGOTÉ. — Contre la diarrhée.

N° 155. — PHƯỢNG VĨ THẢO.

OPHIOSLOSSE. — *Ophioglossum vulgatum*. — Fam. des Fougères. — Plante succulente, laxative. On l'emploie aussi comme vulnéraire, contre les angines et la paralysie.

N° 156. — ÍCH TRÍ NHÂN.

FRUITS DU NEPHELIUM LONGAN (*long-nhan*). — Le nom vulgaire de ce fruit est *Long-yen* littéralement « œil de dragon. » — Famille des Sapindacées. Il existe plusieurs variétés de *Nephelium*, entre autres le *Nephelium litchi* dont les fruits savoureux sont si appréciés au Tonkin. Les Chinois l'appellent la « perle des fruits. » Ils sont employés contre la diarrhée à cause de leur nature échauffante ; ceux du *Nephelium longan* sont plus doux que ceux du *N. Litchi*, et, contrairement à ceux-ci, ils sont rafraîchissants.

Le noyau est employé comme dépuratif.

N° 157. — MỘC QUẢ.

COIGNASSIER. — *Cydonia*. — Famille des Rosacées, tribu des Pomacées. Contre les maladies nerveuses et le rachitisme.

N° 158. — HẠ KHÔ THẢO.

BRUNELLE. — *Brunella vulgaris*. — Famille des Labiées. Astringent et vulnéraire.

N° 159. — YÊN CHI THAI.

ARROCHE. — *Atriplex*. — Famille des Chenopodées. Emétique et purgatif.

## N° 160. — LƯU BÌ.

ÉCORCE DU FRUIT ET DE LA RACINE DU GRENADE. — *Punica granatum*. — Famille des Myrtacées. On utilise ces écorces contre le ver solitaire et comme purgatif; on les emploie aussi dans le tannage des peaux.

## N° 161. — MẠCH NHA.

ORGE. — *Hordeum*. — Famille des Graminées triticées. Les Annamites recherchent l'orge germé, il a, disent-ils, de grandes qualités digestives.

## N° 162. — PHÚC BỒN TỬ.

BAIES DE RUBUS. — Famille des Rosacées. Cette ronce croît un peu partout en Indo-Chine et en Chine, mais celle qui vient du Hou-pê est la plus estimée. Stomachique.

## N° 163. — ĐẠI PHÚC BÌ.

ÉCORCE DE NOIX D'AREC. — Contre l'hydropisie.

## N° 164. — HUYẾT KIẾT.

SANG DE DRAGON. — Espèce de résine rouge que l'on obtient du fruit du *Demonorops draco* (Calamus), sorte de palmier que l'on trouve en abondance à Sumatra. Contre les phlegmons.

## N° 165. — KHOẢN ĐÔNG HOA.

TUSSILAGE. — *Tussilago*. — Famille des Composées. Contient une matière gommeuse à laquelle se joint un principe amer et légèrement astringent. Propriétés calmantes. On fait, de ses fleurs, un thé contre la toux et les aigreurs d'estomac; ses petites racines sont employées comme tonique.

## N° 166. — THẠCH QUÝẾT MINH.

HALIOTIDE FUNÈBRE. — Rafraichissant.

## N° 167. — SỬ QUẢN TỬ.

*Quisqualis indica* et *Q. glabra*. — Famille des Combretacées. On en connaît cinq espèces qui croissent en Asie (Rumph.)

Le *Quisqualis indica* a d'étonnantes propriétés vermifuges; son fruit ressemble au fruit du hêtre; si l'on mange l'amande sans en avoir préalablement enlevé les deux bouts on est pris pendant des heures entières, d'un incoercible hoquet. Son nom lui vient, dit-on, de ce qu'un célèbre botaniste, ne sachant quel nom lui donner, le nomma « tel quel de l'Inde. »

## N° 168. — NHỤC THÔNG DÔNG.

Racines d'une plante alliée au *Cynomorium*. — Contre les coliques.

## N° 169. — KÊ QUAN TỬ.

CÉLOSIE. — *Celosia cristata*. — Famille des Amaranthacées. Contre la diarrhée, la ménorrhagie, l'hématémèse.

## N° 170. — BỔ CÔNG ANH.

DENT DE LION OU PISSENLIT. — *Taraxacum*. — Famille des Composées-chicoracées. Dépuratif amer; en emplâtre sur des abcès pour les faire percer.

## N° 171. — TÌ GIÃI.

Ce nom est appliqué à différentes plantes et notamment à une variété de *Smilax* à fleurs pourpres. Vénéneux, employé à faible dose comme vomitif et diurétique.

## N° 172. — VÂN CÁI TUYẾT.

BARDANE. — *Lappa major*. — Famille des Composées. Racine dépurative, sudorifique, diurétique, apéritive.

## N° 173. — NGŨ BÀNG TỬ.

BARBE DE BOUC. — *Tragopogon pratense*. — Famille des Composées. Stimule les fonctions de nutrition.

## N° 174 — MỤC TÚC.

LUZERNE. — *Medicago sativa*. — Famille des Légumineuses. Macéré dans l'eau est employé comme contre-poison.

## N° 175. — BÌNH.

JEUNES POUSSÉS OU BOURGEONS DE THÉ. — Digestif et excitant.

## N° 176. — LỊCH.

Espèce de *Lepidium*. — Famille des Crucifères. On s'en sert pour enivrer ou empoisonner le poisson. Les graines rougeâtres et mucilagineuses sont employées contre l'asthme et l'enrouement. Les Annamites donnent également ce nom au *Sisymbrium atrovirens*, plante de la même famille, dont les graines sont laxatives.



## N° 177. — TAM LĂNG THẢO.

*Cyperus*. — Souchet à tiges triquètres dont les indigènes se servent aussi pour faire des manteaux contre la pluie. Dépuratif et reconstituant (voy. 46).

## N° 178. — LĂNG THÁI.

Nom ancien des épinards dont les graines furent rapportées du Nepaul, par un prêtre, sous la dynastie des Tang. Raffraichissant.

## N° 179. — SINH KHƯƠNG.

GINGEMBRE. — *Zingiber*. — Famille des Zingibéracées. On donne aussi ce nom à d'autres plantes de la même famille comme *l'alpinia*, *l'amomum*, *le curcuma* et celles dans lesquelles le goût aromatique est perceptible. Excitant, condiment.

## N° 180. — Ô MAI.

TAMARINIER. — *Tamarindus indica*. — Fam. des Légumineuses. Le mésocarpe pulpeux, acide et sucré est employé en limonade et comme laxatif.

## N° 181. — DÂM DƯƠNG HOÁC.

TREMBLE ÉPINEUX. — *Populus spinosa*. — Croît dans le Chan-tong. Affection chronique des poumons. Les Annamites prétendent tirer des jeunes bourgeons desséchés un excellent aphrodisiaque.

## N° 182. — LINH CHI.

*Polyporus igniarius*. — Donne une espèce d'amadou. Autrefois les Ostiaques et les Kamtchadales prisaien ses cendres pour entretenir une vive irritation de la muqueuse du nez et mieux résister à la congélation.

## N° 183. — BẠCH SỬU.

Graines d'une plante que Wells Williams appelle GLOIRE DU MATIN. — *Pharbitis Nil?* — Purgatif.

## N° 184. — CAM GIÁ.

CANNE À SUCRE. — *Saccharum officinarum*. — Stomachique adoucissant.

## N° 185. — NHÀN TRẦN.

ARMOISE. — *Artemisia abrotanum*. — Fam. des Composées. Plante odorante, contre les rhumatismes et la fièvre; emménagogue, tonique, antispasmodique.

## N° 186. — TRẦN BÌ.

ECORCE SÈCHE D'ORANGES. — Dépuratif.

## N° 187. — TƯỢNG NHÍ THẢO

GAILLET. — *Galium aparine*. — Famille des Rubiacées. On emploie son suc contre quelques maladies du système lymphatique.

## N° 188. — KÍCH THÁI.

*Houttuynia cordata*. — Famille des Saururées (Thunberg). Emménagogue.

## N° 189. — KHA CỐT.

HOUX. — *Ilex aquifolius*. — Famille des Aquifoliacées. Fébrifuge.

## N° 190. — LÃ TỔNG QUÃ.

IGNATIER AMER. — *Ignatia amara*. — Son nom chinois est « fruit de Manille. » Famille des Loganiacées. — Poison; à faible dose employé contre les ulcères. Anaphrodisiaque.

## N° 191. — XA CÁN.

IXIE. — *Ixia sinensis*. — Famille des Iridées. — Contre l'hydrophobie.

## N° 192. — CAM TÙNG.

LAVANDE. — *Lavandula*. — Famille des Labiées. Tonique, stomachique, produit une essence balsamique.

## N° 193. — CỬ KỶ.

LYCIET. — *Lycium sinense*. — Famille des Solanées. On en fait de la colle pour réparer la porcelaine brisée.

## N° 194. PHỤC MAO.

MACIS OU FLEUR DE MUSCADE. — *Myristica fragrans*. — Infusion contre les maux d'estomac; l'huile de la noix est employée en frictions contre la paralysie.

•  
•  
•  
•

## N° 195. — MANG QUÁ THỤ.

MANGUIER. — *Mangifera indica*. — Famille des Anacardiées. Dépuratif et antiscorbutique.

## N° 196. — CỎ SỨ.

NIRURI. — *Phyllanthus urinaria*. — Famille des Euphorbiées. Sert aux pêcheurs pour engourdir et enivrer le poisson.

## N° 197. — CÀU CỜT.

*Olea aquifolium*. — Famille des Oléacées (Endlich). On se sert de la fleur pour parfumer le thé.

## N° 198. — MẬT ĐẮT.

PICRIE. — *Picris fel terræ*. — Fam. des Composées. Contre les fièvres intermittentes.

## N° 199. — ĐẠO BẮT TÊ.

PIGAMON JAUNE. — *Thalictrum flavum*. — Famille des Renonculacées. Racine diurétique, apéritive,

## N° 200. — BÀN TỬ THẢO.

POTENTILLE RAMPANTE. — *Potentilla reptans*. — Astringente et fébrifuge.

## N° 201. — TRÈNG THẢO.

SPHÉRIE. — *Sphæria sinensis*. — Tonique et fortifiant; les plus estimées viennent du Seu-tchouen. Les Chinois emploient cette plante au même usage que nous employons les truffes, pour farcir des volailles auxquelles elles communiquent, dit-on, des propriétés particulières.

## N° 202. — HIỆU ĐỒNG THỤ.

SUREAU. — *Sambucus*. — Famille des Caprifoliées. Ses fleurs sont prises en infusion contre le coryza, l'ophtalmie, l'érysipèle, l'œdème.

## N° 203. — SƠN PHÁN.

SYMPLOQUE. — *Symplocos prunifolia*. — Famille des Styracées. Infusion des feuilles contre les inflammations d'intestins et la dyspepsie.

## N° 204. — DƯƠNG ĐẾ.

THLASPI. — *Thlaspi majus*. — Famille des Crucifères. Infusions astrigentes.

## N° 205. — AI DAI.

ALGUES ZOOSPORÉES. — *Ulva edulis*. — Famille des Ulvacées. Plantes marines comestibles dont l'usage préserve du goître.

## N° 206. — THƯƠNG NHĨ TỬ.

PETITE BARDANE. — *Xanthium strumarium*. Famille des Composées Guérit les écrouelles. Les grecs employaient une espèce de cette plante pour teindre les cheveux en blond.

## N° 207. — VONG ƯU THẢO.

GLAIEUL. — *Gladiolus*. — Famille des Iridées. — Chasse le chagrin.

## N° 208. — THƯ NAM THẢO.

*Iris foetidissima*. — Si une femme en mange, elle enfante un garçon.

## N° 209. — KHỔ SÂM.

RUE SAUVAGE. — *Ruta sylvestris*. — Famille des Rutacées. Contre la gale, les boutons, les maux de dents.

## N° 210. — QUẾ THANH,

RUE DES MURAILLES. — *Asplenium*. — Petite fougère dont la feuille ressemble à celle de la rue. Boissons pectorales, sirops.

## N° 211. — QUI.

SOLEIL. — *Helianthus annuus*. — Famille des Composées. On se sert de la fleur contre les abcès.

## N° 212. — LỄ LƯ.

ELLEBORE. — *Helleborus orientalis*. — Famille des Renonculacées. Contre les maladies de peau.

## N° 213. — ĐẠI HỒI.

BADIANE (Anis étoilé). — *Illicium anisatum*. — Famille des Magnoliacées. Vermifuge.

N<sup>os</sup> 214, 215. — RIẾNG (LƯƠNG KHƯƠNG).

GALANGE. — *Kæmpferia galanga*. — Fam. des Zingibéracées. Deux noms différents de la même plante. Pour assaisonner la chair du chien.

N<sup>o</sup> 216. — MÓNG TAY.

HENNÉ. — *Lawsonia inermis*. — Famille des Lythariées. Sert à teindre les ongles.

N<sup>os</sup> 217. HÙNG MUỐNG. — 218 HÙNG KINH GIỚI. — 219. HÙNG ĐÔNG GIỚI.

MENTHE POIVRÉE (Trois variétés chinoises). — *Mentha piperata*. — Famille des Labiées. Employé contre la gale.

N<sup>o</sup> 220. — RAU MÃI.

MERCURIALE. — *Mercurialis indica*. — Famille des Euphorbiacées. — Purgatif.

N<sup>o</sup> 221. — TỬ TÒ.

BASILIC COMMUN. — *Ocimum basilic*. — Famille des Labiées. Sudorifique.

N<sup>o</sup> 222. — ĐINH LĂNG.

PANAX FRUTICOSUM. — Famille des Araliacées. Pansement des ulcères.

N<sup>o</sup> 223. — ĐẠI HOÀNG.

RHUBARBE. — *Rheum palmatum*. — Famille des Polygonées. Purgatif.

N<sup>o</sup> 224. — TÌ MA.

RICIN. — *Ricinus communis*. — Famille des Euphorbiacées. — On se sert des feuilles contre le mal de tête.

N<sup>o</sup> 225. — HƯƠNG THẢO.

ROMARIN. — *Rosmarinus officinalis*. — Famille des Labiées. Balsamique.

N<sup>o</sup> 226. — CẦU TÍCH.

VALÉRIANE. — *Valeriana officinalis*. — Famille des Valérianées. Antispasmodique.

N<sup>o</sup> 227. — DƯƠNG GIÁC.

PERVENCHE. — *Vinca roscea*. — Famille des Apocynées. Contre les maux d'yeux.

N° 228. — ỚT TÀU.

PIMENT DE CHINE. — *Capsicum indicum*. — Famille des Solanées. Contre les refroidissements.

N° 229. — BÀU NGỎ TÀU.

CORIANDRE. — *Coriandrum sativum*. — Famille des Ombellifères. Stimulant et stomachique.

N°s 230. — BÀ ĐÀU NAM. — 231. BÀ ĐÀU TÀU.

CROTON MOLUCCANUM ET CROTON TIGLIUM. — *Stillingia sebifera*. — Famille des Euphorbiacées. Résine comme purgatif, l'huile comme vésicant.

N° 232. — BỔ KẾP.

CUMIN. — *Cuminum cyminum*. — Fam. des Ombellifères. Employé contre les évanouissements et pour prévenir les pellicules du cuir chevelu.

N° 233. — NGHỆ.

Autre nom du *Curcuma longa* ou *Domestica major*. Famille des Zingibéracées. (Voyez 34, 58, 179.)

N° 234. — XUYÊN LUYỆN TỬ.

XIMENIA. — Famille des Santalacées olacées. Purgatif.

N° 235. — CỎ ĐÔNG.

CHIENDENT. — *Cynodon dactylon*. — Famille des Graminées. Rafraichissant.

N° 236. — CÀ ĐỘC DƯƠN.

POMME ÉPINEUSE. — *Datura stramonium* ou *indica*. — Famille des Solanées. Vermifuge.

N° 237. — HẮC NGŨY.

ASSA FETIDA. — *Ferula assa fetida*. — Famille des Ombellifères. On porte la plante sur soi, suspendue dans un petit sac, pour se préserver du choléra.

N° 238. — NÈ HỒ THÁI.

GENTIANE GRIMPANTE. — *Gentiana scandens*. — Famille des Gentianées. Dépuratif.

## N° 239. — TRÀ RỪNG.

RICINELLE. — *Acalypha fruticosa*. — Famille des Euphorbiacées. Contre les coliques et la diarrhée.

## N° 240. — CHI CAO.

AGRIMONIA VISCIDULA. — Famille des Rosacées. Vermifuge.

## N° 241. — MÃ ĐẾ.

PLANTAIN D'EAU. — *Alisma plantago*. — Famille des Alismacées. Contre les ophthalmies et la rétention d'urine.

## N° 242. — LÔ HỘI.

ALOES CHEVALIN. — *Aloë cabalin*. — Famille des Liliacées. Vermifuge, contre les douleurs la folie, les affections uréthrales.

## N° 243. — PHÙ DUNG.

GUIMAUVE. — *Althœa officinalis*. — Famille des Malvacées. On pile les feuilles pour appliquer sur les abcès.

## N° 244. — XẠ HƯƠNG.

CITRONELLE. — *Andropogon schœnanthus*. — Famille des Graminées. Contre la suffocation, les étouffements.

## N° 245. — THANH HẢO.

C'est encore une sorte de CITRONELLE, une *Artemisia*. — Fam. des Composées. On se couche sur ses cendres dans les cas de violentes coliques pendant que l'on fait brûler sous le lit de petits paquets de la plante desséchée.

L'*Artemisia abrotanuis* sert à faire les balais annamites.

## N° 246. — CỎ SÁ.

VÉTIVER. — *Andropogon muricatus*. — Famille des Andropogonées. Stimulant.

## N° 247. — MẠC HOA TRĂNG.

COLLOPHORA UTILIS. — Famille des Apocynées. Son suc laiteux est employé comme fébrifuge et dépuratif.

## N° 248. — THIÊN MÔN ĐÔNG.

ANGUILLARIA COCCINEA. — Famille des Mélanthacées. Dans les maladies de poitrine et contre les oppressions.

## N° 249. — MÃNH BÁT.

CHÉRIMOLIER. — *Anona reticulata*. — Famille des Anonacées. On emploie l'écorce contre les maux d'yeux.

## N° 250. — CÚC HOA.

CAMOMILLE. — *Anthemis nobilis*. — Famille des Composées. Étourdissements, céphalalgie.

## N° 251. — CAU.

ARÉQUIER. — *Areca catechu*. — Famille des Palmiers. Dysenterie infantile. La noix constitue un masticatoire astringent qui raffermi les gencives, l'arec mâché se met sur les plaies.

## N° 252. — CÚU NGÃI DA.

ARMOISE. — *Artemisia vulgaris*. — Famille des Composées. Contre les coliques des femmes enceintes, abortif, emménagogue.

## Nos 253. — MÍT. 254 OU BA LA MẬT.

JACQUIER. — *Artocarpus integrifolia*. — Famille des Artocarpées. Les semences grillées jouissent de propriétés stimulantes.

## N° 255. — BÃN HA.

SERPENTAIRE. — *Arum dracontium*. — Amer apéritif, mal de tête, toux.

## N° 256. — ĐUÔI CHÓN.

BAROMEZ. — *Aspidium baromez*. — Famille des Fougères. Vermifuge.

## N° 257 — HOÁC HƯƠNG.

BÉTOINE. — *Betonica officinalis*. — Famille des Labiées. Infusions contre les coliques, la racine est émétique; les feuilles pulvérisées servent de sternutatoire.

## N° 258. — LONG NÃO.

BOIS DE CAMPHRIER. — *Camphora*. — Famille des Laurinées. Excitant, antispasmodique, contre la constipation et les ophthalmies.



## DROGUES PHARMACEUTIQUES MINÉRALES

N<sup>o</sup> 259. — THÂN KHÂM.

CINABRE. — Contre la paralysie.

N<sup>os</sup> 260. — ĐỒNG LỤC. — 261. ĐỒNG THANH.

VERT DE GRIS, CARBONATE DE CUIVRE. — Contre la gale.

N<sup>o</sup> 262. — THẠCH LỤC.

COMPOSÉ D'ALUN ET DE SOUFRE. — Contre les maladies de peau.

N<sup>o</sup> 263. — TƯ NHIÊN ĐỒNG.

FER PYRITEUX. — On donne aussi ce nom au cuivre pyriteux. Pansement des plaies.

N<sup>o</sup> 264. — HỒNG ĐƠN.

MINIUM. — Contre la gale.

N<sup>o</sup> 265. — LƯU HOÀNG.

SOUFRE. — Contre la gale.

N<sup>o</sup> 266. — KHINH PHẤN.

CALOMEL. — Contre les maladies de peau et la syphilis.

N<sup>o</sup> 267. — BẠCH PHẤN.

ALUN. — Contre les aigreurs d'estomac.

N<sup>o</sup> 268. — TÍCH PHÁC.

SULFATE D'ÉTAIN. — Contre la gale.

N<sup>o</sup> 269. — HOẠT THẠCH.

QUARTZ. — Contre la gravelle.

N<sup>o</sup> 270. — PHÁC TIỂU BÌ.

SOUDE. — Contre les maux d'estomac.

- N° 271. — HẢI KIM SANG.  
SABLE DE MER. — Diurétique.
- N° 272. — THẠCH HOÀNG.  
ARSENIC SULFURÉ JAUNE. — Contre les ophtalmies.
- N° 273. — DƯƠNG KHÍ THẠCH.  
AMPHIBOLE TRÉMOLITHE. — Tonique.
- N° 274. — THANH THẠCH.  
LAPIS LAZULI. — Contre la gale.
- N° 275. — HÀN THỦY THẠCH.  
CARBONATE DE CHAUX CRISTALLISÉ. — Contre les douleurs et après des fractures osseuses.
- N° 276. — THÀNH PHẦN.  
COBALT ARSENICAL. — Contre les maux de dents.
- N° 277. — NGÂN CHÂU.  
VERMILLON. — Contre la gale.
- N° 278. — HUYỀN PHẦN.  
SULFATE DE SOUDE. — Contre l'hypocondrie.
- N° 279. — TỬ THẠCH.  
PIERRE AIMANTÉE. — Contre l'intoxication par les métaux.
- N° 280. — TIU.  
NITRE. — Contre les abcès.
- N° 281. — THỦY NGÂN.  
MERCURE. — Contre les maladies syphilitiques.

## DROGUES PHARMACEUTIQUES EMPIRIQUES

### TIRÉES DU RÉGNE ANIMAL

N° 282. — NGŨ LINH CHÍ.

EXCRÉMENTS DE CHAUVÉ-SOURI. — Contre la dysenterie et pour faciliter les accouchements.

N° 283. — HẠC SẮT.

GRAINS DE POU. — Contre la morsure des reptiles.

N° 284. — ĐÁ LONG.

VER DE TERRE. — Contre la gale.

N° 285. — NHÂN TRUNG BẠCH.

URINE. — Tonique.

N° 286. — THIÊN THỐI.

CIGALE. — Contre la paralysie.

N° 287. — HỒ CỐT.

OS DE TIGRE. — Contre la paralysie.

N° 288. — XUYỀN SƠN GIÁP.

ECAILLES DE PANGOLIN. — Contre les hémorroïdes.

N° 289. — LONG CỐT.

OS DU DRAGON. — Contre l'hémorragie.

N° 290. — TÊ BÌ.

PEAU DE RHINOCÉROS. — Dépuratif.

N° 291. — KHƯƠNG TÂM.

VER A SOIE DESSÉCHÉ. — Contre l'épilepsie.

N° 292. — KIM TIÊN THẢO.

POUDRE D'ÉCAILLE DE TORTUE. — Pour nourrir et fortifier le *Am.*  
ou principe vital féminin.

N° 293. — LỘC GIÁC GIAO.

CORNE DE CERF CUIE. — On la donne pour faire engraisser  
et comme emménagogue.

N° 294. NHÂN TRUNG HOÀNG.

EXTRAIT D'EXCRÉMENTS HUMAINS. — Contre la folie.

N° 295. — HÀ DẦU.

GÉLATINE. — Contre la toux.

N° 296. — BAN MIÊU.

CANTHARIDE. — Pour faire percer les abcès.

N° 297. — KẾ BÌ.

PEAU D'ÉLÉPHANT. — Contre l'hépatite.

N° 298. — XÀ BÌ.

PEAU DE SERPENT. — Contre la dysenterie.

N° 299. — BIẾT GIÁP.

CARAPACE DE TORTUE D'EAU. — Fébrifuge.

N° 300. — LỘC GIÁC SƯƠNG.

CORNE DE CERF. — Contre la gale.

N° 301. — NGƯU HOÀNG.

BEZOARD DE BŒUF. — Contre la lèpre.

# TABLE ALPHABÉTIQUE

## A

Aralie.....	11-12	Alques zoosporées.....	205
Agrimonia.....	240	Arec.....	169-251
Aralia palmata.....	11	Alpinia.....	179
Aralia papyrifera.....	12	Armoise.....	185-252
Aristoloché.....	13-143	Artemisia.....	185-245-252
Arundo.....	22	Asplenium.....	210
Aconit.....	25	Anis étoilé.....	213
An-tu'c-hu'o'ng.....	26	Assa foetida.....	237
Altingia.....	27	Acalypha.....	239
Amome.....	34-60	Alisma plantago.....	241
Asaret.....	38	Aloes.....	242
Asarum virginicum.....	38	Andropogon.....	244
Aneth.....	45	Anguillaria.....	248
Aubergine.....	51	Anona reticulata.....	249
Abricot.....	65	Anthemis nobilis.....	240
Amomum.....	67-179	Artocarpus.....	253
Atractylis lanceolata.....	81	Arum.....	255
Acer trifidum.....	88	Aspidium baromez.....	256
Averrhoa carambola.....	96	Alun.....	267
Acorus terrestris.....	105	Arsenic sulfuré jaune.....	272
Angelica sylvestris.....	109-138	Amphibole trémolithe.....	273
Achiranthé.....	123	Arroche.....	159
Aquilaire.....	139	Atriplex.....	159
Arbre d'amour.....	144	Aréquier.....	251

## B

Ba-diép.....	7	Brassica napus.....	148
Bach-gio'i-tù.....	16	Biên-suc.....	145
Benjoin.....	26	Bach-tu'-nhô'n.....	150
Bach-chi.....	31	Brunella vulgaris.....	158
Bach-du'o'ng.....	34	Bô-công-anh.....	170
Bach-hap.....	43	Bardane.....	172-206
Bach-quà.....	47	Barbe de bouc.....	173
Bach-dan-hu'o'ng.....	63	Bétoine.....	257
Berberis asiatica.....	73	Bach su'u.....	183
Bach-thu'o'c.....	74	Ban-tu'-thao.....	200
Buglosse.....	78	Badiane.....	213
Bach-truât.....	81	Ba-dâu-nam.....	230
Bambou.....	82-131	Ba-dâu-tàu.....	231
Balsamodendron myrrha.....	90	Bo-kep.....	232
Basilic.....	94-221	Ba-la-mat.....	254
Bac-ha.....	98	Ban-ha.....	254
Bach-khâu.....	102	Baromez.....	256
Ba-dâu.....	106	Bach-phan.....	267
Bach-liên-tu'.....	108	Ban-miên.....	296
Bo-hoang.....	136	Biêt-giap.....	299
Ribacier.....	23	Bezoard de bœuf.....	301

## C

Cau.....	251	Chu'o'ng-nao.....	112
Co sa.....	246	Camphre.....	112-258
Cannellier.....	1-4	Cassia tora.....	113
Cinnamomum cassia.....	1	Cytisus cajan.....	115
Chi sac.....	6	Cam-cuc-hoa.....	118
Citrus communis.....	6	Camomille.....	118-119-250
Cratevier.....	7	Chanvre.....	121
Cinarée.....	8	Cannabis.....	121
Campêche (bois).....	10	Cucumis melo.....	128
Cannelle de Chine.....	15	Coignassier.....	157
Calament.....	17	Cydonia.....	157
Cardon de Chine.....	19	Côix lacrymalis.....	135
Camellia.....	20	Curcuma zedoaria.....	140
Chevrefeuille.....	21	Cercis.....	144
Cassia alata.....	32	Cuscuta.....	153
Curcuma.....	31-179-233	Celosia.....	169
Citron.....	35	Cyperus.....	177
Convolvulus.....	42	Cam-gia.....	184
Cyperus longus.....	46	Canne à sucre.....	184
Croisette.....	48	Cam-tu'o'ng.....	192
Concombre sauvage.....	50	Cu-ky.....	193
Cunao.....	54	Co-su'.....	196
Chamédrée.....	56	Câu-cot.....	197
Crocus sativus.....	57	Cau-tich.....	226
Celastrus.....	59	Coriandre.....	229
Courge calebasse.....	61	Croton.....	230-231
Cucurbita lagenaria.....	61	Capsicum indicum.....	228
Céleri de marais.....	69	Cumin.....	232
Chélidoine éclairée.....	72	Co-ông.....	235
Chelidonium majus.....	72	Chiendent.....	235
Cam-thao.....	79	Cynodon dactylum.....	235
Cam-tông.....	86	Ca-doc-du'o'c.....	236
Cat-can.....	93	Citronnelle.....	244-245
Carambolier.....	96-97	Cherimolier.....	249
Cardamome.....	102	Cue-hoa.....	250
Cedrola odorata.....	104	Cinabre.....	259
Croton moluccanum.....	106	Calomel.....	266
Cao bôn.....	110	Carbonate de chaux.....	275
Cigale.....	286	Cobalt arsenical.....	276
Cantharides.....	296	Corne de cerf.....	293-300
Collophora utilis.....	247	Carapace de tortue d'eau.....	299
Chi-hao.....	210	Cam-cuc-hoa.....	118
Conium.....	110		

## D

Du'o'ng-dé.....	204	Dông-qui-tu'.....	49
Dentaire.....	3	Dia-du.....	52
Dentaria pinnata.....	3	Dendrobium ceraia.....	64

Du' o'ng-qui .....	69	Dinh .....	175
Dahlia .....	74-103	Dam-du' o'ng-hoac .....	181
Dang-tam .....	87	Dao-bat-té .....	199
Dolique .....	93	Dai-hoi .....	213
Dolichos trilobus .....	93	Dinh-lang .....	222
Du' o'ng-dao-hoa .....	96	Dai-hoang .....	223
Dâu-linh .....	101	Du' o'ng-giac .....	227
Dendrobium .....	120	Datura stramonium .....	236
Dai-tao .....	141	Duôi-chô'n .....	256
Dai-phuc-bi .....	163	Du' o'ng-khi-thach .....	273
Dæmonorops draco .....	164	Dia-long .....	284
Dent de lion .....	170	Dam-hu' o'ng-hoac .....	181
Dông-thanh .....	261	Dông-luc .....	260

## E

Eschscholtzia cristata .....	9	Ellebore .....	212
Érable .....	88	Excréments de chauve-souris ..	282
Encens .....	114	Ecailles de tortue .....	292
Euryale ferox .....	122	Excréments humains .....	291
Equisetum-hiemale .....	129	Éléphant .....	297
Epinard .....	178		

## F

Ficus indica .....	55	Fer pyriteux .....	263
--------------------	----	--------------------	-----

## G

Gentiana .....	48-238	Gloire du matin .....	183
Gia-can .....	51	Glafeul .....	207
Gambier (faux) .....	54	Galange .....	214
Ginseng .....	75	Guimauve .....	243
Glycyrrhiza glabra .....	79	Grains de pou .....	283
Gentiane .....	89	Gélatine .....	295
Gattilier .....	91	Girofle (clous de) .....	132
Grenadier .....	160	Gaillet .....	187
Gingembre .....	179	Galium aparine .....	187

## H

Hau-pbat .....	1	Huyền-hô-sach .....	13
Hu' o'ng-nhu' .....	9	Hoc-giac-tu' .....	32
Hæmatoxylum campechianum ..	40	Hoang-ba .....	36-73

Haricot .....	37	Houttuynia cordata.....	188
Hac-su'u.....	40	Houx.....	189
Ho-ma-nho'n.....	41	Hiêu-dông-thu'.....	202
Hu'o'ng-phu.....	46	Hai-dai.....	205
Helianthus indicus.....	49	Helianthus annuus.....	211
Hypericum.....	52	Henné.....	216
Ho-lo-ba.....	61	Hung-muong.....	217
Hanh-nho'n.....	65	Hung-kinh-gioi.....	218
Hau-phac.....	66	Hung-dông-gioi.....	219
Hoang-cam.....	77	Hu'o'ng-thao.....	225
Hoang-ky.....	80	Hac-nguy.....	237
Hach-dao.....	99	Hoac-hu'o'ng.....	257
Hong-cuc.....	119	Hoat-thach.....	269
Hoa-ma-nhon.....	121	Hai-kim-sang.....	271
Herbe du Chili.....	145	Hong-don.....	264
Hong-hoa.....	151	Han-thuy-thach.....	275
Hibiscus rosa sinensis.....	151	Huyền-phân.....	278
Ha-kho-thao.....	158	Hoc-sat.....	283
Huyêt-kiết.....	164	Hô-cot.....	287
Halistide.....	166	Ha-dâu.....	205
Hoac-hu'o'ng.....	180	Hac-tam-thao.....	147

## I

Ich-tri-nho'n.....	156	Ixie.....	191
Ilex aquifolius.....	189	Iris foetidissima.....	208
Ignatia amara.....	190	Illicium anisatum.....	213

## J

Jonc.....	2	Juglans regia.....	99
Juncus communis.....	2	Jacquier.....	253
Jubier.....	39-141-142		

## K

Kho-qua.....	50	Khiêm-thu'c.....	122
Kinh-gioi.....	17	Kha-tu'.....	146
Kiết-canh.....	18	Khoan-dông-hoa.....	165
Kim-ngan-hoa.....	21	Kê-quan-tu'.....	169
Kim-cham.....	57	Kich-thai.....	188
Kim-anh-tu'.....	85	Kha-côt.....	189
Kho-sam-can.....	89	Kho-sam.....	209
Kim-tinh.....	97	Koempferia.....	214
Koelreuteria.....	101	Khinh-phan.....	266
Khu'o'ng-hoat.....	109	Kim-tiên-thao.....	292
Kadsura sinensis.....	114	Kê-bi.....	297



## L

Laurus cinnamomum	4	Lapis lazuli	274
Lonicera periclymenum	21	Lièch	176
Liquidambar	27	Lepidium	176
Lis du Japon	43	Lang-thai	178
Lilium candidum	43	Lophanthus	180
Livèche	71	Linh-chi	182
Levisticum	71	La-tông-qua	190
Liên-kiêu	78	Lavande	192
Lycoperdon	92	Lyciet	193
Laurus camphora	112-258	Lê-lu	212
Ligustrum japonicum	127	Lu' o'ng-cu' o'ng	214
Lê-bi	137	Lawsonia inermis	216
La-bac-tu'	148	Lô-hôi	242
Long-yen	156	Long-nao	258
Ly-tchi	156	Lu'u-hoang	265
Lu'u-bi	160	Long-côt	289
Lappa major	172	Lôc-giac-giao	293
Luzerne	174	Lôc-giac-thu' o'ng	300

## M

Ma-hoàng	2	Moc-qua	136
Murier	4-29	Massette	136
Moutarde	16	Moc-hu' o'ng	143
Melissa officinalis	17	Mach-nha	161
Mâu-đon-bi	20	Muc-tuc	174
Ma-tiên-thao	30	Medicago sativa	174
Minh-dang-sam	48	Màng-qua-tu'	195
Millepertuis	52	Manguier	195
Ma-tiên	53	Mat-dat	198
Muscadier	62-194	Mong-tay	216
Myristica fragrans	62-194	Menthe poivrée	217
Magnolia hypoleuca	66	Mercurialis	220
Mélanthium	68	Ma-dê	241
Mach-môn	70	Manh-bat	249
Mot-du' o'c	90	Mit	253
Myrrhe	90	Minium	264
Man-kinh-tu'	91	Mercur	281
Menthe poivrée	98	Mac-hoa-trang	247
Melon	128	Man-dinh-lu' o'ng	132
Moc-tac	129	Marrube	147

## N

Ngu-gia-bi	11	Nga-truât	34
Néffier du Japon	21	Noix vomique	53
Nhi-tra	28	Nhut-khâu	62

Ngo-thi-hoa.....	83	Nhuc-thong-dong.....	168
Nardostachys.....	86	Ngu'u-bang-tu'.....	173
Noyer.....	99	Nhân-trân.....	185
Nenuphar.....	108	Niruri.....	196
Ngu-vi-tu'.....	111	Nghê.....	233
Nhu-hu'o'ng.....	114	Ne-ho-thai.....	238
Ngu'u-tât.....	123	Ngai-da.....	252
Noix de galle.....	124	Ngân-châu.....	277
Ngu-bôi-tu'.....	125	Nitre.....	280
Nu'-trinh-tu'.....	127	Ngu-linh-chi.....	282
Ngoc-truc.....	131	Nho'n-trung-hach.....	285
Navet.....	148	Nho'n-trung-hoàng.....	294
Nephelium.....	156	Ngu'u-hoàng.....	301

## O

Orange.....	6-186	Ophioglossum.....	155
Ortie blanche.....	84	Olea aquifolium.....	197
Ocymum.....	94-221	Ot-tâu.....	228
Olibanus.....	114	Os de tigre.....	287
O-mai.....	147	Os de dragon.....	289
Orge.....	161		

## P

Phu-dung.....	243	Proscris sinensis.....	39
Plantain d'eau.....	241	Punica granatum.....	160
Phuc-than.....	14	Phuc-hôn-tu'.....	162
Phuc-linh.....	14	Pissenlit.....	170
Pachyma cocos.....	14	Populus.....	181
Platycodon grandifolium.....	18	Polyporus.....	182
Pterocarpus flavus.....	36	Pharbitis nil.....	183
Phaseolus.....	37	Phuc-mao.....	194
Pinus sinensis.....	44	Phyllanthus.....	196
Prunus.....	65-147	Picrie.....	198
Panax.....	75-222	Pigamon.....	199
Ptarmica sibirica.....	80	Potentille.....	200
Pentœpetes.....	83	Pervenche.....	227
Phong-can.....	88	Piment.....	228
Prêle.....	129	Pomme épineuse.....	236
Poivre.....	133	Phat-tiên-bi.....	270
Poires.....	137	Pierre aimantée.....	279
Polygonum hydropiper.....	145	Pangolin.....	288
Phy-tu'.....	149	Peau de rhinocéros.....	290
Phu'o'ng-vi-thao.....	155	Phu'o'ng-tam.....	291

## Q

Qui-vu-tiên.....	3	Quisqualis.....	167
Que-chi.....	4	Quyên-thanh.....	210
Qui-kiên-sâu.....	24	Qui.....	211
Qua-lau-nhò'n.....	128	Quartz.....	269

## R

Roseau.....	22	Rue sauvage.....	209
Rubia.....	33	Rue des murailles.....	210
Régliise.....	79	Riềng.....	214
Rose.....	85-117	Rau-mai.....	220
Rheum palmatum.....	95	Ricin.....	224
Rhubarbe.....	95-223	Romarin.....	225
Rhus semialatus.....	125	Rau-nhò-tan.....	229
Riz ergoté.....	154	Ricinelle.....	239
Rubus.....	162		

## S

Sinapis sinensis.....	16	Smilax sinensis.....	134
Sò'n-trà.....	23	Sapindus.....	152
Styrax benzoin.....	26	Sang de dragon.....	164
Sophora tomentosa.....	32-80	Su'-quan-tu'.....	167
Stryphnolobium japonicum.....	32	Sisymbrium atrovirens.....	176
Sezame.....	41	Sinh-khu'o'ng.....	179
Souchet.....	46-177	Saccharum.....	184
Salisburia adiantifolia.....	47	Sphaeria sinensis.....	201
Solanum melongena.....	51	Surea.....	202
Squille.....	54	Sambucus.....	202
Smilax.....	54-171	Sò'n-phan.....	203
Safran.....	57-58	Symploque.....	203
Santal (bois de).....	63	Soleil.....	211
Scorzonera.....	70	Sa-hu'o'ng.....	244
Sa-sam.....	75	Serpentaire.....	255
Scutellaria viscidula.....	77	Sulfate d'étain.....	268
Spinacard.....	86	Soude.....	270
Scirpus capsularis.....	87	Sable.....	271
Son-dau-can.....	115	Soufre.....	265
Sa-uyen-tu'.....	130	Sulfate de soude.....	278
Squiné.....	134	Serpent (peau de).....	298
Salsepareille.....	134		

## T

Tu'-thach.....	279	Thung-can-dâm.....	104
Tin.....	280	Thiên-môn-dông.....	248
Thuy-ngân.....	281	Thu'ng-nhi-tu.....	107
Thiên-thôi.....	286	Thao-quyết-minh.....	113
Tê-bi.....	290	Tây-can.....	116
Tamarinier.....	180	Thach-liên-tu.....	120
Tamarindus indica.....	180	Trac-bach-diệp.....	126
Thanh-hao.....	245	Thuya spheroidea.....	126
Thân-kham.....	259	Tho-phuc-linh.....	134
Tang-bach-bi.....	4	Typha latifolia.....	136
Tuc-doan.....	8	Tiến-ho-cân.....	138
Thac-luc.....	262	Tram-lu'ng.....	139
To-moc.....	9	Tam-nai.....	140
Thông-thao.....	12	Tao-nhu't.....	142
Tiên-mao.....	22	Tu'-kinh.....	144
Tribulle.....	24	Terminalia chebula.....	146
Tribulus terrestris.....	24-130	Torreya nucifera.....	149
Tung-tiệt.....	27	Thuya orientalis.....	150
Thé.....	28-175	Thao-qua.....	152
Tanh-ky-sinh.....	29	Tho-ti-tu'.....	153
Tu'-hoa.....	33	Tuc-xac.....	154
Tournefortia argusina.....	33-100	Thach-quyết-minh.....	166
Thanh-bi.....	35	Ti-giai.....	171
Tê-tân.....	38	Tragopogon pratense.....	173
Tao-nho'n.....	39	Tam-lang-thao.....	177
Tung-hu'ng.....	44	Tremble.....	181
Tiên-hôi.....	45	Tran-bi.....	187
Thiên-ma.....	55	Thu'ng-nhi-thao.....	187
Trach-lan.....	56	Thalietrum.....	199
Thu'ng-so'n.....	59	Trung-thao.....	201
Thu'ng-truât.....	59-81	Thlaspi.....	204
Tao-tich.....	60	Thu'ng-nhi-tu'.....	206
Thach-hoc.....	64	Thu'-nam-thao.....	208
Thao-khâu.....	67	Tu-to.....	221
Thiên-môu.....	68	Ti-ma.....	224
Tho-hoàng-liên.....	72	Tra-ru'ng.....	239
Tri-mau.....	67	Thích-phác.....	268
To-que.....	77	Thach-hoàng.....	272
Tru'c-nhu.....	82	Tu'-nhô'n-dông.....	263
Thanh-ma.....	84	Thanh-thach.....	274
Tru-linh.....	92	Thanh-phan.....	276
Tô-tu'.....	94	Teucrium scordium.....	56
Thu.g-dai-hoàng.....	95	Tussilage.....	165
Tu'-thao.....	100		

## U

Uvularia.....	42	Ulva edulis.....	205
Uât-kim.....	58	Urine.....	285
Urtica mvea.....	84		

## V

Verveine.....	30	Vinca rosœa.....	227
Violette.....	33	Vétiver.....	246
Vu-du'-lu'ô'ng.....	54	Vert de gris.....	260
Vitex.....	91	Vermillon.....	277
Van-cai-tuyêt.....	172	Ver de terre.....	284
Vong-u'-u-thao.....	207	Ver à soie desséché.....	291
Valériane.....	226		

## X

Xuyên-bôi-màu.....	42	Xu'ô'ng-bô.....	105
Xanthium strumarium.....	107-206	Xuyên-liên-tu'.....	124
Xuyên-hâu-phac.....	15	Xuyên-tiên.....	133
Xuyên-tuc-đoan.....	19	Xa-can.....	191
Xa-can.....	25	Xuyên-so'n-giap.....	288
Xích-tiên-dâu.....	37	Xa-bi.....	298
Xuyên-khung.....	71	Ximènia.....	234
Xích-thuộc.....	103	Xuyên-luyên-tu'.....	234

## Y

Yen-chi-tu'.....	117	Y-di-me.....	135
------------------	-----	--------------	-----

## Z

Ziziphus jujuba.....	39-141	Zingiber.....	179
----------------------	--------	---------------	-----

1	厚朴	20	牡丹皮
2	麻黃	21	金銀花
3	鬼羽箭	22	仙茅
4	桂枝	23	山查
5	桑白皮	24	鬼見愁
6	枳壳	25	射干
7	枳葉	26	安息香
8	續斷	27	松節
9	香茹	28	兒茶
10	蘇木	29	桑寄生
11	五加皮	30	馬鞭草
12	通草	31	白芷
13	玄胡索	32	槐角子
14	茯苓	33	紫花
15	川厚朴	34	莪朮
16	白芥子	35	青皮
17	白荊藎	36	黃栢
18	桔梗	37	赤小豆
19	川斷	38	細辛

39 棗仁  
 40 黑丑  
 41 胡麻仁  
 42 川貝母  
 43 百合  
 44 松香  
 45 小茴香  
 46 香附  
 47 白朮  
 48 明冬  
 49 冬苦  
 50 茄根  
 51 地榆  
 52 馬前  
 53 馬前  
 54 禹餘糧  
 55 天澤  
 56 天澤

57 針金山  
 58 鬱金  
 59 常山  
 60 皂刺  
 61 葫蘆花  
 62 肉桂  
 63 白石  
 64 杏仁  
 65 厚朴  
 66 草薢  
 67 天門  
 68 當歸  
 69 麥門  
 70 川芎  
 71 土黃連  
 72 黃柏  
 73 白芍  
 74 白芍  
 75 沙參

76 知母  
77 黄芩  
78 连翘  
79 甘草  
80 黄芪  
81 白朮  
82 竹茹  
83 午时花  
84 青麻  
85 金葵子  
86 甘松  
87 灯心  
88 枫根  
89 苦参根  
90 汶蕈  
91 蔓荆子  
92 猪苓  
93 葛根  
94 蘇子

95 椿大黃  
96 洋桃花  
97 金星  
98 薄荷  
99 核桃  
100 紫草  
101 鳧鈴  
102 白麩  
103 赤芍  
104 椿根  
105 葛蒲  
106 巴豆  
107 蒼耳子  
108 白蓮子  
109 活本  
110 菴藁  
111 五本  
112 章腦



113	草 夫 明	132	母 丁 香
114	乳 香	133	川 椒
115	山 豆 根	134	土 茯 苓 米
116	茜 根	135	薏 苡 米
117	胭 脂 子	136	蒲 黃
118	甘 菊 花	137	蒲 梨 皮
119	紅 菊	138	前 胡 根
120	石 蓮 子	139	沉 香
121	火 麻 仁	140	三 柰 棗
122	芡 實	141	大 棗
123	苧 藤	142	肉 棗
124	川 蓮 子	143	木 香
125	五 倍 子	144	紫 荊 蓄
126	側 柏 葉	145	訶 子
127	女 貞 子	146	訶 子
128	瓜 蒌 仁	147	黑 錘 草
129	木 賊	148	黑 蘿 蔔 子
130	砂 苑 子	149	蘿 蔔 子
131	玉 竹	150	栢 子 仁

151 紅花  
 152 草菓  
 153 兔絲子  
 154 粟壳  
 155 鳳尾草  
 156 益智仁  
 157 木瓜  
 158 夏枯草  
 159 調脂菜  
 160 榴皮  
 161 麥芽  
 162 麥覆盆子  
 163 大腹皮  
 164 血竭  
 165 款冬花  
 166 石决明子  
 167 史君子  
 168 肉蓯蓉  
 169 鷄冠子

170 公英  
 171 蒲草  
 172 雲蓋雪  
 173 牛旁子  
 174 苜蓿  
 175 苕  
 176 蔞  
 177 三稜草  
 178 稜菜  
 179 生薑  
 180 烏梅  
 181 淫羊藿  
 182 靈芝  
 183 白丑  
 184 甘蔗  
 185 茵陳皮  
 186 陳皮  
 187 象耳草  
 188 戟菜

189	骨 柯	208	草 男 苴
190	宋 呂 蕒	209	參 苦
191	干 射	210	清 桂
192	松 甘	211	葵 葵
193	杞 枸	212	蘆 梨
194	毛 伏	213	苜 大
195	菓 芒 樹	214	姜 良
196	泐 鞞	215	蘓 蘓
197	骨 狗	216	穉 豫
198	坦 蜜	217	范 苜
199	不 稍 齊 草	218	荆 苜 界
200	子 盤	219	冬 苜 界
201	草 虫	220	邁 萎
202	桐 號 樹	221	蘇 紫
203	槿 山	222	蔭 丁
204	蹄 羊	223	黃 大
205	黛 海	224	麻 昆
206	耳 蒼	225	草 香
207	憂 忘 草	226	眷 狗

227	羊角	246	鞞訖
228	邁艸	247	樛花莊
229	菱苦艸	248	天門冬
230	巴豆	249	牻鉢
231	巴豆	250	菊花
232	蒲結	251	槁
233	藝	252	艾菽
234	川棟子	253	機
235	乾癭	254	波羅蜜
236	茄毒藥	255	半下
237	黑魏	256	錐狝
238	泥胡菜	257	藿香
239	茶棱	258	龍腦
240	脂蒿	259	神砍
241	馬蹄	260	銅錚
242	蘆會	261	銅青
243	芙蓉	262	石錄
244	射香	263	青蒙石
245	青蒿	264	紅丹

265 硫黃  
 266 輕粉  
 267 白礬  
 268 錫朴  
 269 活石  
 270 朴硝皮  
 271 海金沙  
 272 石黃  
 273 起陽石  
 274 青石  
 275 寒水石  
 276 青礬  
 277 銀硃  
 278 玄粉  
 279 磁石  
 280 火硝  
 281 水銀  
 282 五靈脂  
 283 鶴虱  
 284 地龍

285 人中白  
 286 蝉退  
 287 虎骨  
 288 穿山甲  
 289 龍骨  
 290 犀皮  
 291 羗蠶  
 292 金鞭單  
 293 鹿角膠  
 294 人中黃  
 295 荷油  
 296 班苗  
 297 許皮  
 298 許蛇皮  
 299 蟹甲  
 300 鹿角霜  
 301 牛黃



